



# 12

PUBLIC RELATIONS  
Dec.2025 No.612



## 文化観光交流まつり



## 産業まつり



10月19日、文化観光交流館駐車場において、2025まつしま産業まつりが開催されました。会場には旬の農産物や海産物、地場産品を集めた、多くの販売・PRブースが並びました。特別出店として岡山県倉敷市、山形県中山町、塩竈市の出店協力、漁協青年研究会によるカニ汁の無料配布などが行われました。ステージでは、恒例の餅まきや、親子輪投げ大会、有志によるダンスや楽器演奏などが行われ会場は大賑わいとなり、約4,000人の来場者が訪れ、秋の味覚を存分に味わいました。

### 産業まつり

また、館内外では34の団体によるハンドメイドの作品などの展示・販売が行われ、多くの人々が来場し、キッチンカーの食べ物売り切れるなど、大変にぎわいました。

### 文化観光交流まつり

10月19日、文化観光交流館アトレ・る Hallで2025松島町文化観光交流まつりが開催されました。

大ホールでは、25の出演団体が日頃の練習の成果を発揮し、会場内を大いに盛り上げました。

秋のイベント  
特集!

## 運動会



▲松島中学校



▲松島第五幼稚園



▲松島第一幼稚園



## 松島ライトアップ



▲宮城県松島離宮 紅葉ライトアップ



▲円通院 紅葉ライトアップ



▲NAKED松島・国宝 瑞巖寺

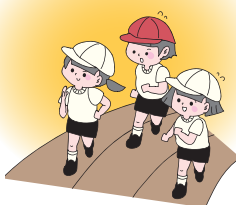


### スポーツの秋 松島中学校・町内各幼稚園で運動会を開催しました

10月11日に松島中学校で、また25日には町内の各幼稚園で運動会が行われました。

中学校では、これまでの3チーム制から赤・青2チームによる対抗戦となり、リレーや騎馬戦、応援合戦などで生徒たちが力を合わせ、熱い戦いを繰り広げました。

一方、幼稚園では、園児たちがかけっこやダンスなどに一生懸命取り組み、保護者も競技や応援に参加しながら、笑顔あふれる運動会となりました。



### 松島ライトアップ2025

10月中旬から11月下旬まで、町内各地で紅葉ライトアップが開催されました。

10月24日には瑞巖寺本堂にて点灯式が執り行われ、関係者が出席しイベントの安全を祈願しました。

期間中は町内外から多くの方が来町し、夜の松島に映える鮮やかな紅葉を楽しんでいました。



## 令和7年度松島町善行者・功労者表彰

10月19日、「2025松島町文化観光交流まつり」において、令和7年度松島町善行者・功労者の表彰が行われました。永年にわたり町の各分野において大きな貢献をされ、町民の模範となる活躍をされた次の9名の方々が表彰されました。

### 功労者表彰



森山 明寛さん

行政区長として、地域の発展と町政に貢献されました。



志賀 寧さん

社会教育委員長として、町の社会教育の発展に貢献されました。



磯田 昭平さん

スポーツ推進委員長及びびスポーツ推進委員として、町の社会体育の振興に貢献されました。



郡山 宗浩さん

社会教育委員として、町の社会教育の発展に貢献されました。



千葉 伸一さん

社会教育委員として、町の社会教育の発展に貢献されました。



石垣 政道さん

入札監視委員会委員長として、町の公平公正な契約事務の確保への指導に貢献されました。



安住 敦子さん

介護保険運営協議会兼地域包括支援センター運営協議会委員として、町の介護保険の運営に貢献されました。

### 善行者表彰



高橋 とも子さん

食生活改善推進員として、食育の推進と普及、啓発に貢献されました。



新田 晴子さん

食生活改善推進員として、食育の推進と普及、啓発に貢献されました。

## 松島町総合防災訓練を実施しました

11月1日に宮城県内で2例目となる内閣府との共催による「地震・津波防災訓練」として実施しました。

松島消防署や自衛隊、塩釜警察署などと連携した訓練の他、消防団による土砂埋没救出訓練等を実施しました。

また、松島町女性防火クラブによる初期消火訓練や災害協定を締結している各事業者のほか、防災用品を取り扱っている事業者の防災関連事業の展示がありました。

松島区においては、避難訓練や宮城県にて運用を開始しているデジタル身分証アプリを使用した避難所受付訓練を行いました。



## 小学校で学習発表会を開催しました

10月18日に町内小学校で学習発表会が行われ、児童たちは緊張しながらも劇や演奏、合唱など日頃の学びの成果を存分に披露しました。保護者や地域の皆さまから温かな拍手が送られ、笑顔あふれる発表会となりました。



## 夫婦町、にかほ市のサッカーチームと松島で交流

第35回マリンカップが9月27、28日に松島フットボールセンターで開かれました。マリソル松島ジュニアの5、6年生14人が、夫婦町の秋田県にかほ市から参加したKK、レガメの選手と、8月の遠征以来の再会を喜び、交流を深めました。

真剣勝負のサッカーの後は、一緒に遊覧船に乗って、和気あいあいと日本三景の景色を満喫しました。ご協賛いただいた松島島巡り観光船企業組合理事長色川浩二さま、副理事長大山喜広さまをはじめ、従業員のみなさま、ありがとうございました。



## 農業委員会から農地等利用最適化推進施策に関する意見書が提出されました

10月23日、農業委員会等に関する法律第38条の規定に基づき、農業委員及び農地利用最適化推進委員としての活動を通して得た農業者の方々等からの声を基に、農地等の利用の最適化の推進に関する事項に関する事務をより効果的かつ効果的に実施するため意見書を提出し、農業の現状や施策等についての意見交換を行いました。

1. 担い手の確保
2. 有害鳥獣被害対策
3. 基盤整備事業の実施
4. 地域計画に係る支援
5. 太陽光発電施設の設置等に関する法制化



▲左から、櫻井町長、赤間会長、菊地職務代理者

## さつまいもを収穫しました

10月8日、高城保育所と認定こども園松島めぐきの森の年長クラスの子どもたちが、松島のかぜ・(社)福松島町社会福祉協議会のご協力のもと、6月にみんなで植えたさつまいもの収穫を行いました。

子どもたちは協力しながら、大きく育ったさつまいもを土の中から掘り出していました。大きなさつまいもを見つけると、お友だちや先生と見せ合い、収穫を喜んでいました。



## 「学ぶ土台作り」研修会を実施しました

9月26日、「親の学びの機会」を設けることで楽しく前向きに育児ができるようサポートすることを目的に、学ぶ土台作り研修会『親子で考えよう！我が家のルールはどうしよう!? メディアの使い方』を実施しました。当日は未就学児の保護者7名にご参加いただきました。

研修会では宮城県家庭教育支援チーム協議委員の佐藤徳美氏や利府町・多賀城市の家庭教育支援チームの皆さん及びまつしま放課後子供教室スタッフにご協力いただき、グループワークを通じて「メディア」に関する悩みの共有や、各家庭でどんなルールを決めているのか？などの情報交換で盛り上がりがありました。



# 人事行政の運営等の状況について

松島町人事行政の運営などの状況の公表に関する条例に基づき、本町の職員の任免、給与などの状況のあらましについてお知らせします。

## ①職員の任免及び職員数に関する状況（令和6年度）

●退職者数 7人 採用者数 5人

●職員数（令和6年4月1日現在）

区 分	職員数
町 長 部 局	124人
教育委員会部局	27人
水道事業所	11人
その他の部局	6人
合 計	168人

## ②職員の人事評価の状況

●能力評価及び業績評価の実施

## ③職員の給与の状況（令和6年度）

●職員の平均給料月額、平均給与月額および平均年齢の状況（令和6年4月1日現在）

一 般 行 政 職			技 能 労 務 職		
平均給料月額	平均給与月額	平均年齢	平均給料月額	平均給与月額	平均年齢
314,446円	362,728円	43.5歳	277,366円	289,152円	58.2歳

(注) 平均給与月額は、給料月額と毎月支払われる扶養手当、住居手当、通勤手当などの諸手当を含んだもの。

●期末手当 2.50月 勤勉手当 2.10月

●退職手当の状況（令和6年度）

支 給 率	自 己 都 合	勸 奨 ・ 定 年
勤続20年	19.6695月分	24.586875月分
勤続25年	28.0395月分	33.27075月分
勤続35年	39.7575月分	47.709月分
最高限度額	47.709月分	47.709月分
1人当たりの平均支給額	207千円	20,754千円

(注) 退職手当の1人当たりの平均支給額は、前年度に退職した全職種に係る職員に支給された平均額で、自己都合は、勸奨・定年以外の全ての退職事由を含みます。

## ④職員の勤務時間その他の勤務条件の状況（令和6年度）

●職員の勤務時間 1日当たり7時間45分

(休憩時間を除き、4週間を超えない期間につき1週間当たり38時間45分)

始 業	休 憩 時 間	終 業
午前8時30分	正午～午後1時	午後5時15分

●休暇等

年次有給休暇1人当たり平均取得日数 13.8日

病気休暇 14人 育児休業および部分休業 8人

## ⑤職員の分限及び懲戒処分等の状況（令和6年度）

●分限処分 心身の故障による休職 4人

●懲戒処分 1人 ●訓告等 1人

## ⑨職員の福祉及び利益の保護の状況（令和6年度）

●職員の福祉職員

健康診断

区 分	受 診 者 数
定期健康診断	41人
人間ドック	127人
子宮がん検診	31人
乳がん検診	22人
脳ドック検診	16人
前立腺がん検診	1人

●職員の利益の保護

勤務条件に関する措置の要求 なし

不利益処分に関する審査請求 なし

## ⑥職員のサービスの状況（令和6年度）

●職務に専念する義務の免除

厚生に関する計画の実施に参加する場合

職員健康診断 168人

## ⑦職員の退職管理の状況

●松島町職員の退職管理に関する規則を制定し適正に退職管理を実施

## ⑧職員の研修の状況（令和6年度）

●研修所研修（市町村職員研修所等）、職場研修に  
延べ215人受講

## ⑩公平委員会の業務の状況に係る宮城県人事委員会からの報告（令和6年度）

管理職員等の範囲の変更等件数 0件

# 松島町の職員給与等のあらまし

本町職員の給与等について、町民の皆様により一層のご理解をいただくため、そのあらましをお知らせいたします。

## ①人件費の状況（普通会計決算）

区分	住民基本台帳人口（年度末）	歳出額 A	実質収支	人件費 B	人件費率 B/A	(参考)5年度の人件費率
6年度	R7.3.31現在 12,842人	千円 6,938,872	千円 196,230	千円 1,281,210	% 18.5	% 17.5

(注) 人件費とは、特別職、一般職に支給される報酬、給料、諸手当、共済負担金等を含みます。

## ②職員給与費の状況（普通会計予算）

区分	職員数 A	給与費				1人当たり給与費 B/A
		給料	期末勤勉	その他	計 B	
7年度	人 144	千円 540,490	千円 221,870	千円 101,109	千円 863,469	千円 5,996

(注) (1) 職員手当には退職手当を含みません。(2) 給与費は当初予算に計上された額です。  
(3) 特別職に支給される給与、報酬は含みません。

## ③職員の平均給料月額、平均給与月額及び平均年齢の状況（令和7年4月1日現在）

区分	一般行政職			技能労務職		
	平均給料月額	平均給与月額	平均年齢	平均給料月額	平均給与月額	平均年齢
松島町	円 323,859	円 372,307	歳 43.1	円 270,150	円 283,360	歳 57.3
国	332,237	-	41.9	294,567	-	51.3

(注) (1) 平均給与月額は、給料月額と毎月支払われる扶養手当、住居手当、通勤手当等の諸手当を含んだものです。  
(2) 一般行政職は、税務担当職員、栄養士、保健師、保育士、水道事業担当職員、幼稚園教諭、社会教育主事を除いた職員です。

## ④職員の初任給の状況（令和7年4月1日現在）

区分	松島町		国
一般行政職	大学卒	220,000円	220,000円
	高校卒	188,000円	188,000円

## ⑤期末手当・勤勉手当の状況

松島町			国		
(6年度支給割合)			(6年度支給割合)		
	期末手当	勤勉手当		期末手当	勤勉手当
6月期	1.225月分	1.025月分	6月期	1.225月分	1.025月分
12月期	1.275月分	1.075月分	12月期	1.275月分	1.075月分
11計	2.500月分	2.100月分	11計	2.500月分	2.100月分

(加算措置の状況)  
職制上の段階、職務の級等による加算措置

## ⑥退職手当の状況（令和7年4月1日現在）

松島町			国		
(支給率)	自己都合	勸奨・定年	(支給率)	自己都合	勸奨・定年
勤続20年	19.6695月分	24.586875月分	勤続20年	19.6695月分	24.586875月分
勤続25年	28.0395月分	33.27075月分	勤続25年	28.0395月分	33.27075月分
勤続35年	39.7575月分	47.709月分	勤続35年	39.7575月分	47.709月分
最高限度額	47.709月分	47.709月分	最高限度額	47.709月分	47.709月分
1人当たりの平均支給額	4,138千円	20,905千円	1人当たりの平均支給額	-	千円

(注) 退職手当の1人当たりの平均支給額は、前年度に退職した全職種に係る職員に支給された平均額で、自己都合は、勸奨・定年以外の全ての退職事由を含みます。

## ⑦特別職の報酬等の状況

(令和7年4月1日現在)

区分	給料月額等	期末手当		
給料	町長	843,000円	(6年度支給割合)	
	副町長	645,000円	町長	
	教育長	544,000円	副町長	議長等
報酬	議長	321,000円	6月期 期末手当	1.700月分
	副議長	275,000円	12月期 期末手当	1.750月分
	議員	254,000円	計	3.450月分

## ⑧部門別職員数の状況と主な増減理由

(各年4月1日現在)

部門	区分	職員数		対前年増減数	主な増減理由
		令和6年	令和7年		
一般行政部門	議会	4人	4人		
	総務	38人	38人		
	税務	10人	10人		
	民生	30人	27人	△3人	退職者による減
	衛生	11人	12人	+1人	業務充実のため増
	労働	0人	0人		
	農水	7人	7人		
	商工	7人	6人	△1人	観光施設事業(公営企業等会計部門)へ異動のため減
	土木	12人	13人	+1人	土木関連事業の事業充実のため増
	小計	119人	117人	△2人	
特別行政部門	教育	27人	26人	△1人	退職者による減
	水道	7人	7人		
公営企業等会計部門	下水道	4人	4人		
	その他	11人	12人	+1人	観光施設事業充実のため増
	小計	22人	23人	+1人	
	合計	168人	166人	△2人	

(注) 職員数は一般職に属する職員数であり、地方公務員の身分を有する休職者、派遣職員を含み、短時間勤務又は非常勤の職員を除いています。

# 年末年始の業務案内【公共施設関係】

業務・施設・連絡先	27(土)	28(日)	29(月)	30(火)	31(水)	1/1(木)	2(金)	3(土)	4(日)	5(月)
届出などの受付業務 ※ 町民福祉課町民サービス班 ☎354-5705	休	休	休	休	休	休	休	休	休	
公金収納窓口業務(支払・収納) 会計課 ☎354-5704	休	休	休	休	休	休	休	休	休	
水道事業所(通常業務) 水道事業所 ☎354-5711	休	休	休	休	休	休	休	休	休	
保健福祉センター「どんぐり」 健康長寿課 ☎355-0666	窓口業務		休	休	休	休	休	休	休	
	ふれあいの湯		←12月27日(土)～1月6日(火)まで休み。1月7日(水)から営業開始予定→							
文化観光交流館(中央公民館)「アトレ・るHall」 中央公民館 ☎353-3030 指定管理者(株)BBI花座 ☎355-0155			休	休	休	休	休	休		休
勤労青少年ホーム(図書室含む) ☎354-4036			休	休	休	休	休	休		休
松島運動公園 指定管理者 マリソル松島 ☎781-6320		休	休	休	休	休	休	休	休	
温水プール「美遊」 指定管理者セントラルスポーツ(株) ☎353-8525		休	休	休	休	休	休	休	休	休
B&G海洋センター(アトレ・るDome・町民グラウンド含む) 指定管理者 マリソル松島 ☎353-3688		休	休	休	休	休	休	休	休	
町民の森(センターロッジ・キャンプ場) 指定管理者 ウイザス ☎353-3910			休	休	休	休	休	休		休
児童館 指定管理者(株)アンフィニ ☎354-6888		休	休	休	休	休	休	休	休	
石田沢防災センター(テレワークスペース含む) ☎253-7110			休	休	休	休	休	休		
観瀾亭・松島博物館 ☎353-3355 福浦橋(カフェ・ベイランド) ☎354-3457	休館日なし									
塩釜地区斎場「りふ斎苑」 「りふ斎苑」 ☎353-7571 消防事務組合環境課 ☎363-2777			休			休	休	休	休	

※年末年始に関わらず、休日の出生届、婚姻届、死亡届、等の戸籍の提出は、役場1階西側の守衛室で受付します。  
※マイナンバーカードを利用してのコンビニにおける証明書取得は12月29日から1月3日まではできません。

## ■年末年始の「家庭ごみ」と「資源物」の収集日程

年末年始のため12月31日(火)から令和8年1月4日(金)まで、「家庭ごみ」と「資源物」の収集をお休みします。

※注意 年末最後の収集後は、ごみや資源物は絶対に出さないでください。収集日以外のごみ搬出は絶対にしないでください。

### ○年末年始の収集日程

収集日	内容
12月30日(火)まで	通常どおりの収集
31日(水)～令和8年1月4日(金)	収集休み
令和8年1月5日(土)から	通常どおりの収集

### ■年末年始に伴う臨時収集について

下記の地区は、「可燃ごみ」の臨時収集を行います。

- ・令和7年12月30日(火)
- 「幡谷・後根廻・上竹谷・北小泉台山」地区
- 「本郷・初原・前根廻・桜渡戸」地区

※全戸配布している「松島町ごみカレンダー」をご確認ください。

## ■1月の移動祝日(ハッピーマンデー)のごみ収集

令和8年1月12日(水)・(木)「成人の日」は対象地区(松島区・磯崎区・手樽区)の「燃えるごみ」のみ収集を行います。  
※全戸配布している「松島町ごみカレンダー」をご確認ください。

### ■家庭等から出る一般廃棄物のごみ処理場への直接搬入

ご自分で一般廃棄物をごみ処理場に直接搬入される方は、町で発行する「搬入許可書」と「一般廃棄物処理券」が必要です。年末は12月27日(火)から役場が閉庁となるため、ごみの搬入をする場合は12月26日(金)に「搬入許可申請」手続きをお願いします。

●ごみ搬入先 宮城東部衛生処理組合 利府町加瀬沼字新船岡5番地

●受付時間 平日8:30～16:30(12:00～13:00は除く)

●東部衛生処理組合は12月31日(水)～令和8年1月4日(金)まで休みとなります。(26日(金)申請の場合、27日の午前と29、30日搬入可)

●問合せ先 総務課環境防災班 ☎354-5782

## 水道管が凍結・漏水したら

冬になると水道が凍ってしまうトラブルが多く発生します。知識のない人が分解や修理作業を進めようとする状況が悪化させるリスクがあります。建物の水道を施工した業者であれば、適切に対処し早期の問題解決が可能です。処置方法や判断に迷ったときは、まず施工した水道業者へご連絡をお願いします。

●問合せ先 松島町水道お客様センター ☎290-0005

町指定給水装置事業者休日当番表		
当番月日	事業者名	連絡先
12/28(火)	(有)うちみ水道	☎354-2710
29(水)	(有)水研	☎354-2769
30(木)	(有)美和工業	☎354-3149
31(金)	松島住宅設備(株)	☎354-4484
1/1(土)	(有)うちみ水道	☎354-2710
2(日)	(有)水研	☎354-2769
3(月)	(有)美和工業	☎354-3149
4(火)	松島住宅設備(株)	☎354-4484

## 町営バス運行情報

年末年始の町営バスは次のとおり運行します。ご利用の際はご注意ください。

### ■土曜日ダイヤで運行

12月24日(土)～27日(火)  
令和8年1月5日(土)～7日(月)

### ■連休

12月28日(水)～令和8年1月4日(金)

### ■祝日ダイヤで運行

令和8年1月12日(水)・(木)

※土曜日ダイヤ：北松島線第6便、松島東線第4便が連休となります。

※日曜日連休

●問合せ先 総務課環境防災班 ☎354-5782

## 健康ポイント事業は12月24日❄️までです！

健康ポイント事業もいよいよ終了が近づいてきました。

100ポイント集めた方には**記念品の贈呈（ひとり1回・先着100人）**と、抽選で**地場産品**がもらえるチャンスがあります！最後まで諦めず、100ポイントを目指しましょう！

健康ポイントの実施期間および記念品の引換は**12月24日❄️**までとなっていますので、100ポイント集めた方で、記念品の交換がお済みでない方は早めに下記の記念品交換窓口までお越しください。

健康ポイント実施期間：令和7年 5月1日❄️～12月24日❄️

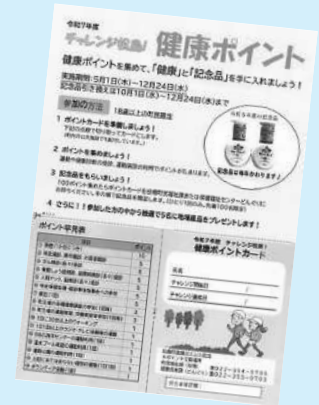
記念品交換期間：令和7年10月1日❄️～12月24日❄️

記念品交換窓口：町民福祉課町民サービス班（役場）

健康長寿課健康づくり班（どんぐり）

▶問合せ：健康長寿課健康づくり班（保健福祉センターどんぐり）

☎ 355-0703



## 町道 松島パノラマ線の冬期閉鎖

町道 松島パノラマ線は、冬期間に通行する車両が安全に走行する路面状態を維持することが困難であることから冬期閉鎖となります。

ご不便をおかけしますが、ご理解とご協力をお願いします。

▶閉鎖期間：12月5日❄️～令和8年4月10日❄️

▶対象区間：町道松島パノラマ線の次の区間  
 （起点）国道45号側入口  
 （終点）西行戻しの松公園駐車場入口

▶問合せ：建設課管理班 ☎ 354-5715



▲町HP



## 令和7年10月26日執行 宮城県知事選挙の 得票結果（松島町分）

村井 よしひろ	2,574票
和田 政宗	1,768票
金山 屯	22票
ゆさ みゆき	1,193票
伊藤 修人	110票

## 成人式（二十歳を祝う会）の案内状を送ります

第77回松島町成人式（二十歳を祝う会）の対象となる皆さんに、案内状をお送りします。現在、実行委員の皆さんを中心に準備を進めていますので、ご出席をお待ちしています。



▶開催日時：令和8年1月11日❄️ 午前10時～正午（予定）

▶場 所：松島町文化観光交流館アトレ・るHall

▶対 象：平成17年4月2日～平成18年4月1日に生まれた方で、令和7年11月1日現在、町内に住民登録している方。松島にゆかりのある方で、町外に住所がある方は、ご連絡ください。

▶問合せ：中央公民館 ☎ 353-3030



## Q. 「長期総合計画」って何？

### A. 松島町のまちづくりの基本となる最上位の計画です。

総合計画は、「基本構想」、「基本計画」で構成し、「基本構想」で、まちづくりの大きな方向性を、「基本計画」では具体的な取組の内容を示します。

## Q. 何のためにつくるの？

### A. 松島町が力強く未来に歩むための指針としています。

町の取組全体を見渡して、その内容を確認するために総合計画が必要です。

町の将来の姿（将来像）の実現に向けた目標を町民の方と共有し、一緒にまちづくりに取り組んでいただくうえで大切なものとなります。

## Q. パブリックコメントをするのはどうして？

### A. 住民生活に直結する視点が、計画の質を高めます。

計画は町民の生活の土台となる公共の資源をどう使い、どこに重点を置くかを決める羅針盤です。新しい公共施設の役割、使い勝手の改善、交通・安全・教育・医療など、具体的な施策のあり方や優先順位、見直しの観点の参考となります。

## Q. どうやって意見を伝えるの？

### A. インターネット、窓口や郵送提出など複数の方法があります。

オンラインで投稿する方法と、窓口や郵送・ファックスなど紙ベースの方法で提出できます。提出された意見等を考慮しながら計画の調整を行います。

※提出された意見が、必ずしも計画に反映されるわけではありません。

※意見を提出された方の氏名等は公表しません。

長期総合計画に加えて、「第5次国土利用計画」と「松島町過疎地域持続的発展計画」のパブリックコメントを募集しています。詳細については、下記二次元コードよりご確認ください。

▶ **募集期間**：令和7年12月8日(月)～令和8年1月9日(金)

▶ **資料の公表場所**：企画調整課（役場2階）他。詳しくは町HPを確認してください。

▶ **意見の提出方法**：・インターネット回答（町HPからアクセス可）  
 ・指定様式（町HPからダウンロード可）を使用し、下記のいずれかの方法で提出してください。 ※電話での意見は受付できません。

▶ **提出先**：〒981-0215 松島町高城字帰命院下一19-1 松島町企画調整課 宛  
 FAX 354-3140

✉ keikaku@town.matsushima.miyagi.jp

▶ **問合せ先**：企画調整課 ☎ 354-5702



▲町HP

## スマホ講座を開催します

スマートフォンを持っていないけど興味がある、持っているけど電話しか使わない、といった初心者の方を対象として開催します。

参加は無料となります。各講座には定員がありますので、ご希望の方はお早めにお申し込みください。

▶ **日程**：12月17日(水)～19日(金)

▶ **場所**：文化観光交流館 講座室

▶ **問合せ先**：一般社団法人トナリノ

☎ 070-1552-4824

受付時間 平日 午前9時～午後5時

日付	時間	講座内容	定員
12/17 (水)	10:00～12:00	テーマ1：電源の入れ方・ボタン操作	6
	13:30～15:30	テーマ2：電話・カメラ ※午前・午後共通の内容です	6
12/18 (木)	10:00～12:00	テーマ1：インターネット	6
	13:30～15:30	テーマ2：Googleマップ ※午前・午後共通の内容です	6
12/19 (金)	10:00～12:00	テーマ1：LINEの基本的な使い方	6
	13:30～15:30	テーマ2：松島町公式LINE ※午前・午後共通の内容です	6

※全日程の12:00～13:30には講座での不明点の相談会も実施します。

## 脳検診をお申し込みの方へ

令和8年2月28日(土)までに脳検診を受けましょう！

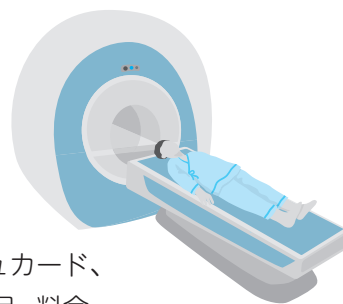
受診の予約には時間がかかる場合があるためご注意ください。

令和8年3月18日(水)までに費用助成の申請を行いましょ！

- ▶ **助成額**：上限額1万円
- ▶ **助成費申請書類**：脳検診費用助成申請書、本人名義の通帳またはキャッシュカード、領収書または診療明細書（受診者氏名、受診日時、検査項目、料金、医療機関が特定できるもの）

※受診期間、申請期間を過ぎた場合は助成対象外となります。

▶ **申込・申請・問合せ先**：健康長寿課健康づくり班（保健福祉センターどんぐり） ☎ 355-0703



## がんで治療中の方に、各種補正具の購入費用を助成しています

- ▶ **対象者**：がん治療により、医療用ウィッグや乳房補正具を購入した方
  - ▶ **助成額**：上限額2万円（1人1回まで）
  - ▶ **申請書類**：治療を証明する書類、購入領収書、本人名義の通帳またはキャッシュカード
- ※複数商品を購入した場合は、1つ分の購入費用を助成します。
- ▶ **問合せ・申請先**：健康長寿課健康づくり班（保健福祉センターどんぐり） ☎ 355-0703

購入から1年以内に申請してください

## 令和8年度松島町留守家庭児童学級入級児童募集

町では、両親や祖父母が仕事や介護で日中留守にする家庭の児童を対象に、下校後に安心して過ごす場として、留守家庭児童学級を開級しています。

- ▶ **対象児童**：帰宅後に両親、祖父母等が不在で保育をする者がいない松島町立小学校に在学する児童（1～6年生）  
※ただし、申し込みが定員を超えた場合、低学年の児童が優先となります。

- ▶ **場 所**：たんぼぼ学級（一小学区）：松島町児童館  
ひまわり学級（二小学区）：旧松島第二幼稚園内  
どんぐり学級（五小学区）：品井沼農村環境改善センター内

- ▶ **費 用**：利用料 月額2,000円  
おやつ代の実費：月額2,000円（参考：令和7年度 月額2,000円）

- ▶ **申込書の配布場所**：町民福祉課こども支援班、松島町児童館、各留守家庭児童学級、保育所、認定こども園、各幼稚園

- ▶ **提出書類**：入級申込書（児童の写真を添付）、児童生活調査票、勤務証明書

- ▶ **受付期間**：12月1日(日)～12月19日(金)  
（土・日・祝日・年末年始を除く。）

※新規申込の場合は、後日面談を行います。日程については申込受付時にお知らせします。

	新規申請の方	継続入級の方
受付場所	町民福祉課こども支援班	各留守家庭児童学級・児童館
受付時間	午前9時～午後5時まで	開級時間内

- ▶ **問 合 先**：町民福祉課こども支援班 ☎ 354-5798  
松島町児童館 ☎ 354-6888

## 住宅環境を整備するサービス

自立した生活を送るために、福祉用具のレンタルや購入費を支給するサービス、住宅の改修費を支給するサービスです。

要支援  
1~2

要介護  
1~5

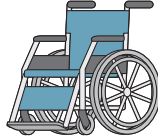
### (介護予防) 福祉用具貸与

日常生活の自立を助けるための福祉用具を貸与します。

#### 〈福祉用具貸与の対象〉

- 車いす ●車いす付属品 ●特殊寝台
- 特殊寝台付属品 など

※要介護1及び要支援1・2の方には、車いす(付属品含む)、特殊寝台(付属品含む)、床ずれ防止用具、体位変換機、認知症老人徘徊感知機器、移動用リフトは原則として保険給付の対象とはなりません。



要支援  
1~2

要介護  
1~5

### 特定(介護予防) 福祉用具購入費

入浴や排せつなどに使用する福祉用具の購入費を年度内に10万円(保険給付は9割~7割)を上限に支給します。(申請が必要です。事前相談が必要な場合もあります。)

#### 〈福祉用具購入費の対象〉

- 腰掛け便座 ●入浴補助用具 ●特殊尿器
- 簡易浴槽 ●移動用リフトのつり具

#### 〈貸与と購入の選択が可能な福祉用具〉

- 固定用スロープ ●歩行者(歩行車を除く)
- 歩行補助つえ(松葉づえを除く)

要支援  
1~2

要介護  
1~5

### 住宅改修費支給

事前の相談が必要です

事前に町へ申請したうえで、手すりの取り付けや段差解消などの住宅改修をしたとき、改修費が支給されます。ケアマネジャーまたは、健康長寿課高齢者支援班にご相談下さい。

#### ■利用者負担について

- 20万円を上限に費用の9~7割が介護保険から支給され、1~3割を負担します。



## 介護保険施設で利用できるサービス(施設サービス)

施設サービスは介護が中心か治療が中心かなどによって、入所する施設を選択します。

サービス名	内容
要介護 3~5 介護老人福祉施設 (特別養護老人ホーム)	寝たきりなどにより常時介護が必要な要介護3以上の人で、自宅では介護を受けることが困難な人が入所し、日常生活の支援や介護が受けられる施設です。 ●1日あたり732円~871円(多床室の場合)
要介護 1~5 介護老人保健施設	病状が安定している人(要介護1以上)が在宅復帰できるよう、リハビリテーションを中心としてケアを受ける施設です。 ●1日あたり793円~1,012円(多床室の場合)
要介護 1~5 介護医療院	急性期の治療を終え、長期の療養を必要とする人のための医療施設で、医療、看護、介護及びリハビリテーション等のサービスを受けられる施設です。 ●1日あたり833円~1,375円(多床室の場合)

## 地域特性に応じたサービス(地域密着型サービス)

松島町の地域密着型サービスを利用できる方は松島町に住所を有する方となります。

要支援  
1~2

要介護  
1~5

### 小規模多機能型居宅介護

「通い」を中心として、利用者の様態や希望に応じ、随時「訪問」や「泊まり」を組み合わせて多機能なサービスを提供することで、在宅での生活継続を支援するサービスです。

- 1か月あたり3,450円~27,209円

要支援  
2

要介護  
1~5

### 認知症対応型共同生活介護 (グループホーム)

認知症の高齢者が共同で生活する場で、食事や入浴、排せつなどの介護や機能訓練などが受けられるサービスです。

※要支援1の人は利用できません

- 1日あたり749円~845円

要支援  
1~2

要介護  
1~5

### 認知症対応型通所介護

居宅で生活する認知症の要介護者・要支援者が、デイサービスセンター等へ通い、食事や入浴などの介護、日常生活上の世話、機能訓練を受けるサービスです。

- 1回あたり861円~1,427円(7~8時間の場合)



要介護  
1~5

### 地域密着型通所介護

小規模の通所介護事業所(利用定員18名以下)が提供する通所介護サービスです。

※要支援1、2の人は利用できません

- 1回あたり753円~1,312円(7~8時間の場合)



# 元気で長生き！ いきいき

6月から全7回にわたって、松島町の高齢者施策についてお知らせしてきました。最終回となる今月は「介護保険で利用できるサービス」についてお知らせします。

## 介護保険で利用できるサービス

### 自宅を中心に利用できるサービス（居宅サービス）

居宅サービスには、居宅を訪問してもらう訪問系サービスや施設に通って受ける通所系サービスなどがあります。サービスは組み合わせて利用することもできます。

#### 訪問系サービス

##### 要介護 1～5 (介護予防) 訪問介護 (ホームヘルプ)

ホームヘルパーが居宅を訪問し、入浴、排せつ、食事などの身体介護や調理、洗濯などの生活援助を行います。

● 1回あたり 387円 (身体介護の場合)



##### 要支援 1～2 (介護予防) 1～5 訪問入浴介護

介護士と看護師が居宅を訪問し、浴槽を提供しての入浴介護を行います。

● 1回あたり 856円 (要介護) 1,270円 (要支援)



##### 要支援 1～2 (介護予防) 1～5 訪問介護

疾患等を抱えている人について、看護師が居宅を訪問して、療養上の世話や診療の補助を行います。

● 1回あたり 450円 (要支援) 470円 (30分未満の場合) (要介護)

##### 要支援 1～2 (介護予防) 1～5 訪問リハビリテーション

居宅での生活行為を向上させるために、理学療法士や作業療法士、言語聴覚士が訪問によるリハビリテーションを行います。

● 1回あたり 307円 (要支援) (要介護)

##### 要支援 1～2 (介護予防) 1～5 居宅療養管理指導

医師、歯科医師、薬剤師、管理栄養士などが居宅を訪問し療養上の管理や指導を行います。

● 1回あたり 514円 (医師または歯科医師が行う場合) (要支援) (要介護)



#### 通所系サービス

##### 要介護 1～5 通所介護 (デイサービス)

通所介護施設で、食事、入浴などの日常生活上の支援や、生活上のための支援を日帰りでを行います。

● 1回あたり 658～1,148円 (7～8時間の場合) (要介護)



##### 要支援 1～2 (介護予防) 1～5 通所リハビリテーション (デイケア)

老人保健施設や医療機関などで、食事などの日常生活上の支援や生活行為向上のための支援、リハビリテーションを行うほか、その人の目標に合わせた選択的サービス（運動器の機能向上、栄養改善、口腔機能の向上）を提供します。

● 1か月あたり 2,053円～3,999円 (要支援) (要介護)  
● 1回あたり 757～1,369円 (要支援) (要介護)

#### 入所系サービス

##### 要支援 1～2 (介護予防) 1～5 短期入所生活介護・療養介護 (ショートステイ)

福祉施設や医療施設に短期間入所して、日常生活上の支援や機能訓練などが受けられます。

● 1回あたり 451円～561円 (要支援) 603円～884円 (要介護) (福祉施設〔併設型・多床型〕の場合)

##### 要支援 1～2 (介護予防) 1～5 特定施設入居者生活介護

有料老人ホームなどに入居している高齢者に、日常生活上の支援や介護を提供します。

● 1回あたり 183円～313円 (要支援) 542円～813円 (要介護)

※金額はサービスの自己負担額（1割負担の場合）の目安を記載しています。

※要支援認定者の方は「介護予防・生活支援サービス事業」として、お宅を訪問し生活支援や身体介護を行う「訪問型サービス」、通所介護事業所で運動やレクリエーションなどを行う「通所型サービス」があります。

# 健康増進総合計画を策定しました！ ～vol.5～

松島町では、令和7年3月に「松島町健康増進総合計画」を策定しました。

今月は、9つの取り組みのうち、「循環器疾患・糖尿病」についてお伝えします！



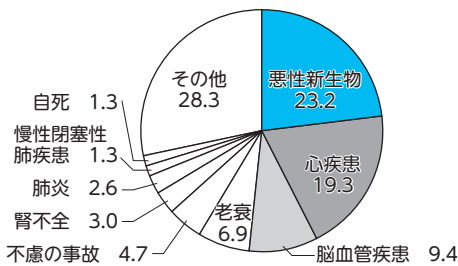
健康づくりガイドブックは6月号広報と一緒に全世帯に配布しています

## 循環器疾患・糖尿病

## 生活習慣病の知識を持ち、自己管理につとめよう

### 〈町の現状と課題〉

#### 死亡の主な内訳



資料：令和4年人口動態（宮城県版）

悪性新生物・心疾患・脳血管疾患の3疾病で死亡の52%を占めています！

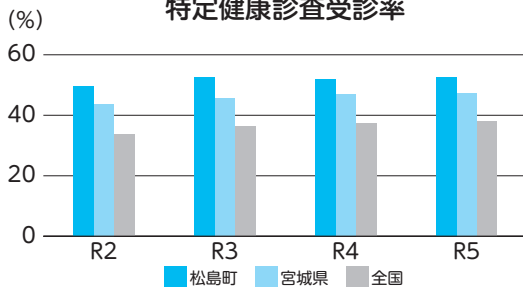


#### 中分類による疾病別統計（患者数上位）

1	高血圧性疾患
2	糖尿病
3	その他の消化器系の疾患
4	脂質異常症
5	屈折及び調節の障害

資料：国保ポテンシャル分析（R5.3月～R6.2月診療分）

#### 特定健康診査受診率



資料：特定健診・特定保健指導法定報告

受診率は国や県より高く、2人に1人は健診を受けています！



高血圧や糖尿病など生活習慣病で治療中の人が多いです！



#### 今年も受けましたか？

- 健康診断を毎年受診して、自分の身体の状態をチェックすることが大事です！
- 健診結果でD判定（要治療）となった場合は早めに受診しましょう！

### 〈具体的な取り組み〉

- ステップ1 前回の健診結果と今回の健診結果を比べてみましょう  
⇒身体の中の変化は目に見えませんが、検査値から心臓病や脳卒中など循環器疾患のリスクを知ることができます。
- ステップ2 あなたの今の生活習慣を振り返ってみましょう  
⇒動脈硬化は加齢、偏った食生活、運動不足、ストレス、喫煙、飲酒などの不健康な生活習慣によって、血管がダメージを受け、傷つくことで起こります。該当するものが多いほど循環器疾患のリスクが高くなります。
- ステップ3 続けられそうな目標を立てましょう  
⇒例えば、「体重を計る」「塩分を減らす」「野菜から食べ始める」「いつもより10分多く歩く」など、今すぐできることから始めましょう。

▶問合先：健康長寿課健康づくり班  
(保健福祉センターどんぐり)  
☎ 355-0703

次回は、「親と子の健康」についてお伝えします！

健康増進計画の詳細はこちら→



# 予防接種の受け忘れはありませんか？

## 高齢者インフルエンザ

今年インフルエンザの流行時期が早く、感染が拡大しています！  
65歳以上の方は町の予診票を使うことで自己負担2,000円で接種できます。接種予定の方は、早めに接種して感染を予防しましょう。

## 高齢者带状疱疹ワクチン

令和7年対象者：令和7年4月1日～令和8年3月31日の間に、65、70、75、80、85、90、95、100歳以上、になる方  
接種期間：令和8年3月31日まで  
※令和7年対象者の方は、令和8年4月1日以降助成を受けられません。  
組換えワクチンの場合は、2回接種するため完了までに2か月かかりますので余裕をもって受けてください。

## HPVワクチン

- ①令和7年3月31日までにHPVワクチンを1回以上接種した、平成9年4月1日～平成21年3月31日生まれ的女性
- ②高校1年生相当の女性（定期接種期間最終年度の対象者）は、令和8年3月31日までに接種を完了してください！

▶問合先：健康長寿課健康づくり班（保健福祉センターどんぐり） ☎ 355-0703

高齢者の予防接種についての詳細は、町ホームページ「成人の予防接種について」をご確認ください。



子宮頸がん予防ワクチンについては町ホームページ「子宮頸がん予防ワクチン（HPVワクチン）の実施について」をご確認ください。



各予防接種の予診票は、接種時期に対象の方に送付しています！



# 乳幼児突然死症候群(SIDS)を予防しましょう

乳幼児突然死症候群(SIDS)とは、乳幼児が何の予兆もなく突然亡くなってしまふ病気です。令和6年には、日本国内で55名の乳児がSIDSで亡くなっており、乳児期死亡原因の第3位となっています。

## SIDSを防ぐための工夫

### たばこをやめましょう

乳幼児の周囲でたばこを吸うと、呼吸や脳のはたらきに悪影響を及ぼし、SIDSの発生率が高くなります。また、妊娠中の喫煙は、①早産や低出生体重、②赤ちゃんの発育・発達の遅れ、③胎盤早期剥離などの発生リスクがあります。

### 1歳になるまでは「あおむけ」に寝かせましょう

SIDSは睡眠中に起こります。あおむけ寝、うつぶせ寝のどちらの体勢でも起きていますが、「あおむけ」に寝かせた方が発症率が低いことが分かっています。

### 無理のない範囲で母乳育児を

母乳育児は、SIDSのリスクを下げる事が分かっています。さまざまな事情があり、母乳育児が難しい方は、その他の予防策でSIDSを防ぎましょう。

出産・育児に関して、不安や悩みがある方は、下記までお気軽にご相談ください。

▶問合先：健康長寿課健康づくり班（保健福祉センターどんぐり） ☎ 355-0703





※カード決済も利用できます

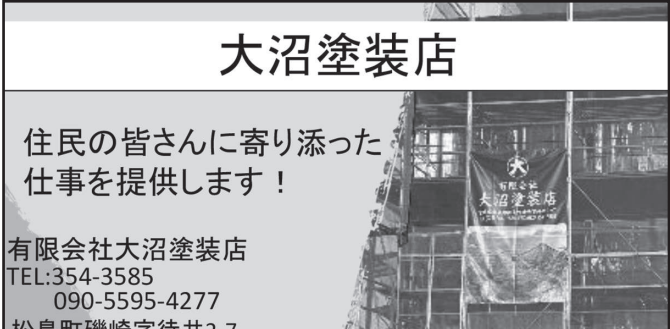
**確かな信頼  
確かな技術**

住環境とリフォームなら  
松島住宅設備(株)  
TEL: 354-4484

## 大沼塗装店

住民の皆さんに寄り添った  
仕事を提供します！

有限会社大沼塗装店  
TEL: 354-3585  
090-5595-4277  
松島町磯崎字待井2-7



## お知らせ

### **i** 視覚障害者家庭・社会生活訓練会（講習会）を開催します

視覚に障がいのある方の生活上必要な知識等の講習会を開催します。また個別相談や福祉器機の展示と紹介を行いますので、お気軽にお越しください。

▶日 時：12月6日④

午前10時～正午まで

▶場 所：塩竈市公民館2階  
第1・2会議室

▶対 象：見えない・見えにくい方、ご家族、支援者等

※参加無料、申込不要

▶問合せ先：（公財）宮城県視覚障害者福祉協会 ☎257-2022

### **i** 12月3日から9日までは「障害者週間」です

障がいのある人があらゆる分野の活動に参加することを促進するために「障害者基本法」により設けられています。この期間を中心に、障がいへの理解を深めるための様々な取組が全国各地で実施されます。

ヘルプマークをご存じですか？ 義足や人工関節を使用している方、妊娠初期の方など、外見から分からなくても援助や配慮を必要としていることを知らせることができるマークです。ヘルプマークを身につけた方を見かけた場合は、電車・バス内で席をゆずる、困っているようであれば声をかける等、思いやりのある行動をお願いします。

▶問合せ先：町民福祉課福祉班

☎354-5706

### **i** 自立支援医療（精神通院）について

統合失調症、うつ病、不安障害、てんかんなどにより医療機関に通院している方の医療費負担が1割になる助成制度があります。制度内容や申請書類等については下記までお問い合わせください。更新の方は、有効期限の3か月前から更新申請ができます。手続きには2か月程度かかりますので、早めに申請しましょう。来所時は事前にご連絡ください。

▶問合せ・申請先：健康長寿課健康づくり班（保健福祉センターどんぐり）

☎355-0703

### **i** 70歳になる国民健康保険被保険者の方々へ

国民健康保険加入者で今年70歳になる方（昭和30年12月2日～昭和31年1月1日生まれ）に負担割合が記載された資格確認書又は資格情報のお知らせを郵送します。

なお、現在お持ちの資格確認書等については、有効期限が過ぎましたら各自破棄していただくようお願いします。

▶発送日：12月18日④

▶問合せ先：町民福祉課町民サービス班  
☎354-5705

### **i** 町営バス時刻表の変更について

12月8日から平日便の時刻表を改正します。改正後の時刻表については、町営バス内で掲示・配付するほか、町のホームページからもご覧になれますので、ご確認ください。

▶問合せ先：総務課環境防災班

☎354-5782

### **i** 松島名物かき丼キャンペーンを開催します

松島の家庭で昔から親しまれていた地元のどんぶり「かき丼」を、町内の参加店で味わうことができます。各店舗オリジナルのどんぶりを食べ比べて、お気に入りを見つけてみませんか？

▶期 間：12月～令和8年3月

※カキの仕入れ状況により、各店舗の開始終了時期が異なります。

▶場 所：町内キャンペーン参加各店舗

▶問合せ先：松島観光協会 ☎354-2618

### **i** お掃除・整理収納・障子張替シルバー人材センターにお任せ下さい！

シルバー人材センターでは例年、町民の皆様が爽やかな気持ちでお正月を迎えられるよう、年末年始に向けた準備のお手伝いを行っております。

大掃除・衣類等の整理収納・障子の張替などでお困りの方、今年はシルバー人材センターにご依頼してみませんか。経験豊富なシルバー会員が丁寧に作業いたします。例年混みあいますので、お早めにご相談ください。

▶問合せ先：（公社）松島町シルバー人材センター ☎353-4505

### **i** 宮城県事業復興型雇用創出助成金

県では、県内沿岸部に所在する中小企業者（個人事業主などを含む）を対象とした助成を実施しています。今年度末をもって国の第2期復興・創生期間が終了することに伴い、本助成金の認定申請（新規）の受付は今年度で終了しますので、要件を確認の上、申請をご検討ください。

○雇入費（中小企業型）

▶助成金額：労働者1人当たり

3年間で最大120万円

▶上 限：1事業所当たり総額2千万円

▶対 象：被災求職者を雇い入れた事業主

▶受付期間：12月5日④から

令和8年1月16日④まで

○住宅支援費

▶助成金額：対象経費の4分の3相当

▶上 限：1事業所当たり

3年間で総額720万円

▶対 象：住宅借り上げや住宅手当を導入等した後に求職者を雇い入れた事業主

▶受付期間：令和8年1月26日④まで

※申請には一定の要件がありますので、詳しくは県雇用対策課のホームページをご覧ください。お問い合わせください。

▶問合せ先：県雇用対策課 ☎797-4661

### **i** 令和8年度一般競争及び指名競争入札参加者募集（中間受付）について

令和8年度に係る工事、業務委託及び物品・役務の入札参加者募集（中間受付）を、下記の日程で実施します。

▶受付期間：12月8日④から

12月23日④まで

▶その他：今回は中間受付となります。令和7・8年度共同受付で申請した事業者については、今回申請は必要ありません。

※登録申請の詳細情報は、町ホームページの事業者情報をご覧ください。

▶問合せ先：財務課財政班

☎354-5792

明治十九年創業  
**門間商店 & パドペダバイシクル**  
衣料品・文房具・自転車修理、販売

持ち込み出来ない自転車は引き取りに伺います。

▪パンク修理	▪事務文具
▪タイヤ交換	▪学校文具
▪点検無料	▪ファンシー

宮城県自転車防犯登録取扱店  
松島町高城字町84番地  
電話：022-354-2310

**ベルムア150**  
乳酸菌を1兆個以上含有  
\*：日本ベルム株式会社研究結果

口内腸内戦うカ EF-2001乳酸菌でトリプルケア



コグコンセプト株式会社  
宮城県松島町高城字町84  
☎0120-217-239

乳酸菌の最高峰 EF-2001 株

# お知らせ

## 募 自衛官募集

### 自衛官候補生

- ▶ 応募資格：18歳以上33歳未満の者
- ▶ 受付期間：年間を通じて行っております
- 陸上自衛隊高等工科大学生徒（一般）
- ▶ 応募資格：男子で中卒（見込含）17歳未満の方
- ▶ 受付期間：10月1日（金）～令和8年1月15日（金）
- ▶ 試験日：1次試験：令和8年1月24日（土）・25日（日）※いずれか1日を指定されます。

### 自衛隊奨学生

- ▶ 応募資格：学校教育法に規定する大学、大学院、高等専門学校等で理学、工学、文学（語学）又は法学を専攻しており（今後専攻しようとしている方も含む）、正規の課程を修了する年の4月1日現在で26歳未満（大学院（修士課程・博士課程）在学者は28歳未満）の方
- ▶ 受付期間：12月1日（月）～令和8年1月30日（金）
- ▶ 試験日：令和8年2月21日（土）
- ▶ 問合せ：自衛隊宮城地方協力本部 石巻地域事務所 宮城県東松島市赤井字鷲塚 1-6（☎/FAX 0225-83-6789）



▲HP

## 宮城一斉滞納整理強化月間

宮城県と県内市町村では、11月と12月の2ヶ月間、税金の滞納整理を強化します。税金を滞納したままにしておくと、法の定めるところによる滞納処分（財産の差押）により強制徴収されます。税金を納めるのに困難な事情がありましたら、早めにご相談ください。

また、令和8年1月に宮城県と県内市町村が合同で、滞納者から差押えた財産をインターネット（KSI官公庁オークション）で公売しますので、入札にご参加ください。

- ▶ 問合せ：財務課特別滞納整理室 ☎354-5913



▲KSI官公庁オークションサイト

## 土地台帳と公図の閲覧ができません

下記期間については、加除修正業務のため土地台帳及び公図を閲覧することができません。期間中に公図が必要な方は仙台法務局塩竈支局をご利用ください。

- ▶ 期間：10月31日（金）～令和8年1月30日（金）
- ▶ 問合せ：財務課税務班 ☎354-5703 仙台法務局塩竈支局 ☎362-2338

## ポリテクセンター宮城 令和8年2月入所受講生募集のご案内

- ▶ 募集訓練科名：①溶接施工科（定員3名）

- ②CAD・NCオペレーション科（定員3名）
- ③スマートプログラミング科（定員10名）
- ④機械ものづくり科（定員9名）
- ⑤電気設備技術科（定員10名）
- ※①～③はビジネススキル講習付きコース
- ④・⑤は企業実習付きコースとなる。

### ▶ 受講生の訓練期間：

- ①～③ 令和8年2月3日（火）～令和8年8月28日（金）
- ④・⑤は令和8年2月3日（火）～令和8年7月22日（水）

### ▶ 受講生の募集期間：令和7年12月1日（月）～令和7年12月25日（水）

- ▶ 受講料：無料（テキスト代や作業服等の経費の自己負担があります）
- ▶ 申込方法：居住地を管轄するハローワークへお申込みください
- ▶ 問合せ：ポリテクセンター宮城 訓練第一課 多賀城市明月2-2-1 ☎362-2454

## 募 国立県宮城障害者職業能力開発校 令和8年度受講生2次募集

- ▶ 科名：①Webデザイン科 ②OAビジネス科 ③総合実務科
- ▶ 募集人数：①～③当校のホームページをご覧ください。
- ▶ 訓練期間：令和8年4月9日（水）から令和9年3月10日（水）まで
- ▶ 募集期間：①②令和7年12月22日（月）から令和8年1月16日（金）まで ③令和7年12月10日（水）から令和8年1月7日（水）まで
- ▶ 選考日：①②令和8年2月6日（金） ③令和8年1月23日（金）

- ▶ 選考場所：宮城障害者職業能力開発校（仙台市青葉区台原5丁目15-1）
- ▶ 募集対象：①②身体・精神・その他の障害のある方（知的を除く） ③療育手帳所持者

※「その他」とは、難病・高次脳機能障害などの診断を受けている方で、手帳をお持ちでない方も対象となります。

▶ その他：費用・応募方法など詳しくは、当校のホームページをご覧ください。

- ▶ 問合せ：国立県宮城障害者職業能力開発校 ☎233-3124 FAX 233-3125
- ▶ 学校HP syokn@pref.miyagi.lg.jp



▲学校HP

## 松島病院「血管年齢、調べてみませんか？」

動脈硬化は自覚症状のないままに進行し、突然心筋梗塞や脳梗塞を引き起こすことがあります。動脈の血管壁の厚さや硬さは検査で調べることができます。当院では次のような検査を行っています。

- ①頸動脈エコー：超音波を使った画像検査
- ②脈波：両手両足に血圧計のようなものをつけて行う検査

年月を追って動脈硬化の進み具合を知ることが簡単にでき、食生活の改善や運動療法・薬物療法につなげることができ、お気軽にお問い合わせください。

▶ 問合せ：松島病院 内科外来 ☎354-5811

## 密輸阻止「密輸取締りを強化、テロの侵入を未然に防ぐ」

仙台塩釜税関支署からのお願い【情報提供依頼】  
税関では、国民生活の安全・安心を脅かす麻薬・覚醒剤等の不正薬物、銃器、爆発物、化学製剤等のテロ関連物資等の国内への流入を阻止するため、水際での取締りを実施しています。

12月は年末特別警戒を実施し、より一層、水際取締りの強化を行います。水際での密輸を阻止するためには、町民の皆様の協力が必要です。身の回りで「密輸が疑われるような、何かおかしいな光景」を目にした際には、税関密輸情報窓口にご連絡ください。

### ▶ 密輸情報フリーダイヤル

☎0120-461-961（シロイ・クロイ）

### ▶ 密輸情報提供サイト

（インターネット）  
▶ 問合せ：仙台塩釜税関支署総務課 ☎259-4306



## 募 グラウンド・ゴルフ 会員募集中（初心者歓迎）

毎週2回、健康促進も兼ねてグラウンド・ゴルフをしてみませんか。随時会員を募集しておりますので、興味を持たれた方は練習日に会場までお越しください。問合せまでご連絡ください。

- ▶ 日時：毎週2回（水・金）午前8時30分～午前10時30分
- ▶ 場所：運動公園（12、1、2、3月）
- ▶ 会費：月500円
- ▶ 問合せ：松島町グラウンド・ゴルフ協会 川邊（カワベ） ☎080-5497-8803

## 募 楽しい囲碁の会 会員募集！

最近入会したばかりの超初心者から複数の女性会員まで毎週囲碁を楽しんでいます。交流の輪が広がり、頭の体操にもなる囲碁を一緒に楽しみませんか。座るのが苦手でも大丈夫、イス席もあります。

- ▶ 日時：毎週木曜日午前9時～午後5時の都合の良い時間
- ▶ 場所：文化観光交流館 和室2F
- ▶ 入会金：1,000円
- ▶ 参加費：100円（お茶、コーヒー、飴、冷暖房費として）
- ▶ 問合せ：松島囲碁愛好会事務局 奥田 ☎353-2416

## 相続手続・遺言・生前贈与 各種不動産登記 など

お気軽にご相談ください

## まつおか司法書士事務所

社労士・行政書士

〒981-0212 宮城県宮城郡松島町磯崎字白萩31番地-102

TEL 022-353-6790 / FAX 022-353-6793



## いえのわ

木々と育む、暮らしのわ。

松島町高城字町138 TEL. 022-353-2253



## 無料相談

※内容が変更になる場合があります。詳しくはお問い合わせください。

相談事業	日 時	場所・主催	問 合 先
法律相談（予約制） ※前日正午まで要電話予約	12月12日㊟・1月9日㊟ 午前10時30分～午後4時	役場会議室	企画調整課 ☎354-5702
行政相談（予約制） ※前日正午まで要電話予約	12月10日㊟・1月6日㊟ 午前10時～午後3時		町民福祉課福祉班 ☎354-5706
人権なんでも相談（予約制） ※12月は電話予約不要 1月は前日正午まで要電話予約	12月4日㊟・12月18日㊟ 午前10時～午後3時		産業観光課産業振興班 ☎354-5707
生活保護相談（予約制）	平日 午前8時30分～午後5時15分		
ひきこもり・思春期 こころの相談（予約制）	(医師) 12月10日㊟ 午後1時30分～午後3時30分 (心理士) 12月17日㊟ 午後1時30分～午後4時30分	塩釜保健所	塩釜保健所母子・障害第二班 ☎365-3153
依存症関連専門相談 （予約制）	12月16日㊟ 午後1時30分～午後4時30分		塩釜保健所疾病対策班 ☎363-5504
HIV・クラミジア抗体検査、 肝炎検査、梅毒抗体検査、 骨髄バンク登録受付（予約制）	12月5日㊟ 午前9時～午前11時30分 12月19日㊟ 午後1時～午後3時30分		
オンライン健康相談	平日 午前9時～午後4時 ※要予約（詳細は要問い合わせ）		健康長寿課健康づくり班（保健福祉センターどんぐり） ☎355-0703

### 全国一斉「人権週間」 特設人権なんでも相談所開設

人権擁護委員は、あなたの町のパートナーとして、皆さんの問題解決のお手伝いをしています。配偶者・パートナーからの暴力、お年寄りや子どもへの虐待、会社等におけるセクシャルハラスメント、いじめや体罰など人権に関する悩みがありましたら、お気軽にご相談ください。秘密は厳守されます。

- ▶日 時：12月10日㊟ 午前10時から午後3時まで
- ▶相談場所：仙台法務局塩竈支局 松島町役場会議室
- ▶相談員：人権擁護委員
- ▶主 催：仙台法務局塩竈支局  
塩釜人権擁護委員協議会
- ▶問合先：町民福祉課福祉班 ☎354-5706

### 六華亭遊花落語会 —松島みなさんに笑顔の花咲く—

東北弁落語の六華亭遊花さんを迎え落語会を開催します。親しみやすい東北弁の落語をぜひご覧ください。

- ▶ゲスト：尺八奏者 大友憧山さん
- ▶日 時：令和8年2月1日㊟  
午後1時開演  
(午後0時30分開場)



- ▶会 場：松島町文化観光交流館 大ホール
- ▶入場料：全席自由席 前売1,000円 当日1,200円
- ▶販売日：12月9日㊟午前9時から
- ▶販売場所・問合先：松島町文化観光交流館  
☎355-0155 ※電話予約可。  
月曜休館（月曜が祝日の場合は次の日が休館12月29日～1月3日は休館）

### 「わいわい塾」郷土史と落語を楽しむ （第3回）参加者好評募集中

- ▶日 程：12月6日㊟ 午前10時から午後0時30分
- ▶場 所：高城コミュニティーセンター  
(無料駐車場あり)
- ▶参加費：お弁当・飲み物代500円※資料代は無料
- ▶定 員：60名
- ▶演 題：「政宗はなぜ五大堂を改修したのか」  
慶長9年12月15日に五大堂が落成した歴史と文化を解説します。
- ▶講 師：京野英一《仙台郷土研究会理事》
- ▶落 語：「芝浜」
- ▶主 催：高城行政区
- ▶共 催：おくの細道松島海道
- ▶その他：県内のどなたでも参加できます。町外参加者は別途500円の資料代を当日徴収します。
- ▶申込先：高城区長 横田 ☎080-5574-2602

### 町の未来について一緒に語りませんか

魅力あるまちづくりを推進するため、松島町の未来について町長と直接話し合う場として「タウンミーティング」を開催しています。「松島町をもっと盛り上げたい」、「将来、松島町でこんなことをしてみたい」という皆さんの熱い想いを是非お聞かせください。タウンミーティングの申込みは随時募集しております。

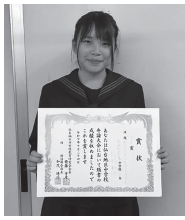
- ※町政に対する苦情や要望等は除きます。
- ▶対象者：町内で活動されている団体やサークル、行政地区など（1回あたり15名程度）
- ※個人での参加、特定の政党を支持する団体、暴力団、宗教や営利を目的とする団体は対象外となります。
- ▶問合先：企画調整課 ☎354-5702

## まちの話題プラス

### 中学校弁論大会で最優秀賞

松島中学校3年生の長倉茅代さんが、10月7日に開催された「令和7年度多賀城地区弁論大会」で、演題「知ろうとすること、伝えようとする事」を発表し、最優秀賞を受賞しました。

この結果を受けて、10月24日に開催された「令和7年度仙台北地区中学校弁論大会」へ多賀城地区代表として出場し、練習の成果を堂々と発表。見事、優秀賞という素晴らしい成績を収めました。



### 宮城県巡回小劇場を開催しました

10月3日に、令和7年度宮城県巡回小劇場『リンゴマ〜アフリカの大地のリズム〜』を文化観光交流館で開催しました。この事業は音楽や演劇の鑑賞を通して子供達に質の高い芸術文化に触れてもらうことを目的に、町内全小学校の4・5年生を対象に毎年実施しています。

子供達はリズムに乗って体を動かしながら音楽を鑑賞しアフリカの国々について学ぶことができました。



▲みんなでリズムに乗ってダンスをしました

### 寄附金をいただきました

㈱長谷川萬治商店 長谷川健治代表取締役より町へ 60,000円  
 勤労青少年ホーム図書室へ 100,000円  
 高城地区にお住まいの匿名の方より 20,000円  
 松島町の様々な事業に活用してまいります。



### 町の人口

町の人口 ( )は前月比  
 11月1日現在 住民基本台帳

男性	6,186人	(-10人)
女性	6,542人	(-3人)
人口計	12,728人	(-13人)
世帯数	5,756世帯	(-12世帯)

### 納期限にご注意

#### 12月の納期限

町税などは便利で納め忘れのない口座振替を推奨しております。また、納付が困難な場合はお早めにご相談ください。

●納期限 12月25日Ⓢ	
・固定資産税	4期
・国民健康保険税	9期
・介護保険料	5期
・後期高齢者医療保険料	6期

●納期限 1月5日Ⓢ	
・水道料金	12月分

●問合せ	
・町税について	
・財務課税務班	☎354-5703
・介護保険料について	
・健康長寿課高齢者支援班	☎355-0677
・後期高齢者医療保険料について	
・町民福祉課町民サービス班	☎354-5705
・水道料金について	
・水道お客様センター	☎290-0005

### 歯科休日診療

12月7日	㊤	かわくち歯科医院	宮城郡七ヶ浜町汐見台6-2-11	☎357-6099
12月14日	㊤	吉田歯科医院	宮城郡利府町中央3-2-2	☎356-2548
12月21日	㊤	ササキ歯科クリニック	塩釜市錦町7-6	☎365-7721
12月28日	㊤	杉の入歯科医院	塩釜市杉の入3-2-1	☎362-0182
12月31日	Ⓢ	利府なのはなデンタルクリニック	宮城郡利府町青山2丁目2-2ビッグ敷地内	☎353-9410
令和8年1月1日	Ⓢ	おかだ歯科医院	多賀城市東田中2-30-1	☎368-5904
1月2日	Ⓢ	たがじょうグリーン歯科	多賀城市下馬5-8-6	☎385-6663
1月3日	Ⓢ	あべ歯科医院・丘の上の歯科医院	宮城郡利府町加瀬字野中沢125-1	☎356-1033
1月4日	㊤	汐見台歯科医院	宮城郡七ヶ浜町喜瀬田浜字林合55-1	☎357-5603
1月11日	㊤	渋井歯科医院	塩釜市宮町4-9	☎362-0637
1月12日	㊤・Ⓢ	そうま歯科医院	宮城郡利府町青山3-40-3	☎356-1484
1月18日	㊤	千葉歯科医院	塩釜市東玉川町2-31	☎362-5253
1月25日	㊤	ホワイト歯科クリニック	多賀城市伝上山4-8-20	☎367-6151

### 休日・急患診療（内科・小児科）のご案内

診療場所	診療日	受付時間	診療科目
松島病院	日曜・休日（国民の祝日）	昼夜間	内科
塩釜地区 休日急患 診療センター	日曜・休日（国民の祝日）	午前8時45分～午前11時30分 午後1時～午後4時30分	内科・小児科
	土曜日（休日に当たる日を除く）	午後6時30分～午後9時30分	小児科 （15歳まで）

●問合せ 松島病院 松島町高城字浜1-26 ☎354-5811  
 塩釜地区休日急患診療センター 塩釜市錦町7-10 ☎366-0630



## 本の宝箱

勤労青少年ホーム（図書室）

### 《話題の本》

「殺し屋の営業術」 野宮 有・著 講談社

常にトップ成績を収める営業マン鳥井一樹は、ある日殺人現場に遭遇し犯人に殺されそうになる。正に命を賭けた営業トークで自分を殺すといかに損であるかを売り込み、何とか命は救われたものの「二週間で2億円」のノルマが課せられたのであった。



### 《一般書の新着本》

「ババヤガの夜」	王谷 晶・著
「職分」	今野 敏・著
「生きる言葉」	俵 万智・著
「天体望遠鏡」	額賀 滯・著

### 《児童書の新着本》

「アニマルバスとゆうえんち」	あさの ますみ・さく
「おせち」	内田 有美・さく
「はじめてのクリスマス」	マック・バーネット・さく
「A I ロボットのサバイバル①」	ゴムドリ co.・さく

### 《図書室からのお知らせ》

#### ●クリスマスおはなし会（おはなしころころさん）

絵本や工作でクリスマスを楽しもう！誰でも参加できます、みんなきてね！

▶日時：12月13日Ⓢ 10時30分～11時30分

#### ●まつぼっくりでお正月飾りを作ろう

▶日時：12月20日Ⓢ 10時30分～11時30分

▶対象：幼稚園児・小学生親子【定員】6組

▶材料費：一組200円

▶申込：図書室に直接か、もしくは電話にての受付となります。

▶申込締切：12月10日Ⓢ

※詳細はお申込み時にお伝え致します。

#### ●開館時間 平日 午前10時～午後6時

土・日・祝日 午前10時～午後4時

災害・悪天候により、臨時休館や繰り上げ閉館となる場合があります。

#### ●休館日 月曜日（月曜日が祝日の場合は翌日）

（1日、8日、15日、22日、29日～1月3日）

#### ●問合せ 勤労青少年ホーム図書室 ☎354-4036

# 文化財でみる松島の歴史

## 文化財の調査・研究②⑤ 博覧会へ松島からも出品

今回も博覧会のお届けします。宮城県でもこれまで数々の博覧会が開催されています。初の博覧会は明治9年4月15日から6月末日まで開催されました。会場は仙台市の桜ヶ丘公園、主催者は鎌田三郎右衛門、佐藤三之助、針生庄之助という仙台の経営者でした。

「陳列品略目次」(西村編1987)によると、瑞巖寺からも数多くの物が出品されていたようです。「玉石木ノ部」にある防火鈴となっているのは、鎌倉時代円福寺の覚満禅師の伝説にゆかりのある火鈴(町指定文化財)と思われます。現在でも大晦日に火伏の行事で用いられているものでしょう。「水晶ノ舍利塔」も北条政子が見仏上人に寄進したとされる水晶五輪仏舎利塔(町指定文化財)以外には考えられません。「人造品」の部の「高麗イスカノ茶碗」は二代伊達忠宗が寄進したものですし、「瓔珞ノ茶碗」は政宗が寄進したとされる町指定の文化財です。「翁面」には「松島ノ内、翁島工飛来ノ面ナリト云ヘリ」と注釈がついています。また「伊達家出品」の中には「多賀城瓦硯すずり」があります。

同じものかどうかわかりませんが、観瀾亭松島博物館にも伝来しています。

多賀城瓦硯は松島町役場1階の町民スペースで展示しておりますので、お近くにお越しの方はぜひご覧ください。戦前の博覧会についてパネルで紹介しています。

### 【参考文献】

西村勇晴編1987「資料による宮城県の美術編年史(一)」『宮城県美術館紀要』第2号

(町史編さん室長：森田)



▲多賀城瓦硯(フタの裏に多賀城碑を刻む)

## 町立学校体育施設の有料化について

これまで無料で開放してきた学校体育施設(体育館・校庭・柔道場)について、近年の物価・電気料金高騰による維持管理費の増加や将来にわたり持続可能な施設管理運営を行っていくため、令和8年4月1日より有料での貸出を開始します。

これまで同様に使用団体は事前の登録が必要となります。また、学校体育施設使用に当たってのルールや使用料減免(条件有り)がありますので、学校体育施設の使用を希望する団体はお問い合わせください。

▶問合先：教育課生涯学習班 ☎354-5714

学校名	施設	使用料(1時間)
松島第一小学校	体育館	900円
	照明	300円
松島第二小学校	校庭	100円
松島中学校	体育館	900円
	照明	300円
	柔道場	150円
	照明	100円
	校庭	100円



## ジュニア・リーダー奮闘中!

近隣二市三町のジュニア・リーダーサークルでは年間3回の合同事業を行っています。

8月23日・24日には「合同キャンプ」を開催し、野外炊飯やキャンプファイヤー、いかだ遊びなどの活動を通じて参加者同士楽しみながらスキルアップを目指しました。いかだ遊びは初挑戦の会員が多くなか、ロープワークに試行錯誤しながら、班員とアイデアを出し合って海に浮かぶいかだをつくることができました。

また、11月2日には松島町が主担当となって「合同スポーツ大会」を運営し、ドッジボールや五色綱引き、借り人競走でサークル内外のジュニア・リーダーと楽しく交流しました!

今後も近隣サークルのジュニア・リーダーたちと連携しながら活動していきます。



▲暑い中、壊れないいかだを目指して頑張りました!



▲4人で協力してスポーツ大会指して頑張りました!

▶ジュニア・リーダーの活動や派遣に関するお問合せ  
教育課生涯学習班 ☎354-5714

ジュニア・リーダー「紙ひこうき」紹介ページ  
(町HPにリンクします)



# おすすめメニュー

ご紹介します♪



小松菜はビタミンCや鉄分、カリウムが豊富に含まれる野菜です。スーパーなどで一年中売られていますが、実は冬が旬です！冬の小松菜は葉が柔らかく、よりおいしくなります。ぜひご家庭でも、旬の野菜を使った料理をお試しください♪

## ～10月移動研修会を行いました！～

10月24日(金)、年に1回の移動研修会を行いました。「JRフルーツパークあらはま」でりんご狩り体験をした後は、「あんだんち食堂」で地元食材を使用したランチを堪能しました。また、昼食後は「旧荒浜小学校」へ訪れて震災遺構を見学し、当時の様子や震災復興へ尽力する人々の姿について学びました。



\*ヘルスメイトについての問合せ：  
健康長寿課健康づくり班（保健福祉センターどんぐり） ☎355-0703

## 〈豆腐と小松菜のうま煮〉

(一人あたり) エネルギー：110kcal 塩分相当量：1.4g

### 【材料（4人分）】

- 木綿豆腐…………… 1丁
- 小松菜…………… 1/2束
- 干しいたけ… 2個
- しょうゆ… 大さじ2
- みりん…………… 大さじ2
- 砂糖…………… 小さじ1
- 塩…………… 少々
- 片栗粉…………… 大さじ1

### 【作り方】

- ①干しいたけは200mlの水につけてもどし、薄切りにする。もどし汁はとっておく。
- ②豆腐は3cm角に切り、小松菜は5cm幅に切る。
- ③鍋に①とAを入れて加熱する。煮立ったら豆腐を加え、アクを取りながら3分ほど煮る。
- ④片栗粉を大さじ1の水で溶き、火を止めた③に加えて混ぜる。再び加熱し、とろみがついてきたら小松菜を加え、しんなりしたら火を止める。
- ⑤器に盛ってできあがり。

## 11月敬老祝金贈呈者 (敬称略)

### 白寿おめでとう

- ◆尾形 いわ子 (磯崎)

### 米寿おめでとう

- ◆大谷 くに (磯崎)
- ◆佐藤 朝子 (高城)
- ◆櫻井 すみ子 (初原)
- ◆岩瀬 和子 (幡谷)
- ◆尾形 モト子 (磯崎)
- ◆菊地 もり子 (松島)
- ◆尾形 巖 (手樽)
- ◆千田 裕子 (松島)
- ◆奥平 淑子 (高城)
- ◆遠藤 コト子 (初原)
- ◆伊藤 郁子 (本郷)
- ◆内海 一夫 (本郷)
- ◆大谷 勝男 (高城)
- ◆村山 征功 (幡谷)

※祝金贈呈対象者は、米寿は町内在住5年以上、白寿は町内在住10年以上の方で、誕生月の初日に松島町住民として住民基本台帳に登録されている方となります。

## 観光施設料金改定のお知らせ

令和8年(2026年)4月1日より観瀾亭松島博物館及び福浦橋の料金を改定いたします。

### ●● 観瀾亭松島博物館 ●●

現行料金			新料金(令和8年4月1日より適用)		
観覧料	個人	団体 30人以上	観覧料	個人	団体 30人以上
大人	200円	150円	大人	300円	250円
高・大学生	150円	100円	高・中・小学生	100円	50円
小・中学生	100円	80円			

### ●● 福浦橋 ●●

現行料金				新料金(令和8年4月1日より適用)		
通行料金	個人	団体 30人以上	団体 100人以上	通行料金	個人	団体 30人以上
大人 高校生以上	200円	180円	160円	大人	300円	250円
小人 小・中学生	100円	90円	80円	高・中・小学生	100円	50円

皆さまのご理解とご協力をお願いいたします。

▶ 問い合わせ先：産業観光課観光班 ☎354-5708

### 第4回『おやこ de いっしょ!』

～認定こども園松島めぶぎの森 子育て支援室からのお知らせ～

12月の『おやこ de いっしょ!』シリーズはベビー・マッサージ!

『おやこ de ベビー・マッサージ』

▶日時: 12月13日㊤ 午前10時～午前11時  
▶内容: 親子でうれしいスキン・シップ! (洋服の上から行うベビー・マッサージです。)

▶対象: 1か月健診後の乳児～2歳児の親子 (10組程度)

※予防接種後24時間経過している乳幼児

※兄弟一緒でも可

▶会場: 松島めぶぎの森ホール

▶持ち物: バスタオル・飲み物 (親子それぞれ)

▶参加費: 無料

▶申込: 12月2日㊤午後9時から先着順

▶問合先: 認定こども園松島めぶぎの森

☎352-4340

### 石器づくり体験参加者募集

鹿角のハンマーを使って本格的な石器づくり体験を実施します。講師は東北芸術工科大学准教授の佐藤祐輔氏です。

▶日時: 12月21日㊤  
午後1時30分から  
午後4時頃まで

▶場所: 手樽地域交流センター

▶参加条件: 一般20名 先着 (小学生高学年は保護者同伴なら可)

▶参加費: 200円 (保険代・材料費)

▶問合先: 教育課町史編さん室  
☎354-5714

(生涯学習班と共有)

▶申込先: 右の二次元コードから入力



### ディンプルアート ワークショップを開催します

リサイクル素材を使ったエコなアートを体験してみませんか? ステンドグラス風に仕上がるかわいいフレームを作成します。

▶日時: 令和8年1月25日㊤  
午前10時～

▶会場: 松島町文化観光交流館 会議室

▶参加費: 1,200円

▶定員: 12名程度  
※先着申込順

▶募集開始: 12月9日㊤  
午前9時～

▶申込先: 松島町文化観光交流館

☎355-0155

※月曜休館 (月曜が祝日の場合は次の日が休み) 12月29日～1月3日は休館

## すくすく1歳おめでとう

### 令和6年12月生まれ

町内在住で、各月1歳のお誕生日を迎える赤ちゃんを紹介します。

「すくすく1歳おめでとう」の掲載案内は誕生日の前々月末～前月上旬頃にお送りしています。ぜひご応募ください。

●問合先 企画調整課 ☎354-5702



### いちよの会主催「サバイバル飯教室」

松島東部地域交流センターを拠点に活動する「いちよの会」の皆さんと一緒に、サバイバル飯づくりにチャレンジしてみませんか。 ※サバイバル飯(サバ飯)とは…災害時など、通常のライフラインが途絶えた際にも作ることもできる食事のことです。いざという時だけでなく、アウトドアの時の食事づくりにも役立ちます。

▶日時: 12月7日㊤ 午前9時～正午

▶場所: 松島東部地域交流センター (現地集合・現地解散)

▶参加費: 1,000円

▶持ち物: エプロン

▶定員: 10名 (先着順) ▶問合先: 中央公民館 ☎353-3030

ひたち つむぎ  
常陸 紬ちゃん 長女  
令和6年12月5日生まれ  
(愛宕)

好奇心旺盛おてんば  
ガール



のむら りゅうげん  
野村 竜玄くん 長男  
令和6年12月11日生まれ  
(松島)

元氣いっぱい! 我が家のたからものです!



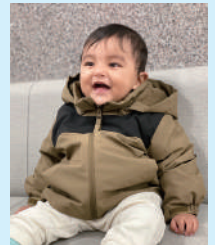
あべ がく  
阿部 岳くん 長男  
令和6年12月23日生まれ  
(磯崎)

マイペースな俺!



ブダ ディビヤ  
BUDHA DIBYA ちゃん 長女  
令和6年12月27日生まれ  
(高城)

ママとパパがよく頑張つて元気に育ちました。



### ●健康長寿課健康づくり班 (保健福祉センターどんぐり) ☎355-0703

#### ■乳幼児健診等のご案内

内容	日付	受付時間	場所	対象
モグモグ教室 (7～8カ月離乳食教室)	12月10日㊤	午前10時 ～午前10時15分	保健福祉センター どんぐり	R7.3月～R7.4月生
3歳6か月児健診	12月12日㊤	午後0時30分 ～午後0時45分		R4.4月～R4.6月生

#### ■其他のご案内

内容	日付	時間	場所	備考
母子健康手帳の交付	12月1日㊤ 15日㊤	午前9時30分 ～午前11時	保健福祉センター どんぐり	左記の日程以外での交付も可能なのでご連絡ください。 ※妊娠届、マイナンバーが確認できる書類、運転免許証などの写真付き身分証明書、本人名義の通帳をお持ちください。
健康相談 (電話・来所) ～赤ちゃんから成人の方 どなたでも～	平日	午前8時30分 ～午後5時		健康や栄養、歯科口腔に関することなど保健師、管理栄養士、歯科衛生士が幅広く相談に応じます。 ※来所による相談は予約制となります。
離乳食セミナー	12月17日㊤	午前10時30分 ～11時15分	児童館	テーマ「おとなのごはんと離乳食をまとめて作ろう」 対象: 生後5か月～1才のお子さんと保護者 持ちもの: 離乳食用スプーン



松島町  
児童館だより

12月号



松島町  
子育て  
支援サイト



松島町

☎ 354-6888

じ どう かん  
児童館

FAX 355-1022



松島町児童館  
(松島町こども支援班)  
facebook



開館時間

月～土曜日 午前9時開館  
冬季 10月～3月 (午後4時30分まで)

休館日

日曜・祝日・年末年始

## ハロウィンイベント

10月19日の松島町文化観光交流まつりのステージでハロウィンファッションショーとダンスを披露し、会場のお客さんから沢山の拍手を頂きました。みなさん応援ありがとうございました。



文化観光交流祭

## メグミルク出前講座

小学校学習発表会振替休日の10月20日、留守家庭児童学級の児童がメグミルク出前講座に参加しました。牛や牛乳の話を聞いてクイズを楽しんだ後はバター作りに挑戦！一生懸命容器を振って作ったバターと初めて口にするバターミルクの味は格別でした。



## 児童館クリスマス会 in アトレ・るHall

- 日時** 12月6日④ 午前9時30分～午前11時30分
  - 場所** アトレ・るHall
  - 参加費** 300円 (児童館で事前集金させていただきます)
  - 定員** 未就学児親子50組 小学生50名
  - 申し込み** 好評受付中 保護者の方が電話又は来館してお申し込みください
  - 内容** クリスマスコンサート・デザート作り&会食・プレゼント交換・フォークダンスなど
- ♪白いおひげのあの人が登場しちゃうかも!?  
※プレゼント交換用のプレゼントを持ってきてね  
※食物アレルギーのある方はご相談ください

## 親子教室・イベント等の日程

教室名/イベント名	対象 【申し込み・登録】	日程	時間	内容
＊赤ちゃんほっとサロン	乳児(0歳児)親子 参加自由	12月 2日④	午前10時～ 11時30分	初めての育児や、赤ちゃんとの生活で戸惑うこともあるかと思います。助産師・保健師と一緒に、赤ちゃんのこと、母乳のことなどお話ししてみませんか？赤ちゃんを囲みながらほっとひと息つける時間を過ごしましょう。
＊児童館クリスマス会 (場所：アトレ・るhall)	未就学親子50組 小学生 50人 ※申し込み受付中	12月 6日④	午前9時30分～ 11時30分	参加費300円は児童館で事前集金させていただきます。申し込みされた方は、当日プレゼント交換用の品(300円相当・食品以外)を持参してください。ピアノコンサート、デザート作り、プレゼント交換、フォークダンス等予定 🎄お楽しみに☆
＊読み聞かせの会	【登録制】	12月 8日④	午前10時30分～ 11時	読み聞かせボランティア「おはなしころころ」さんが絵本や紙芝居、パネルシアターなど児童文化を披露してくれます。
＊リトミックの日	自由参加	12月10日④	午前10時30分～ 11時	リズム遊びの会講師の鈴木ゆかり先生と楽しいリトミックの時間を過ごしましょう！赤ちゃんから参加OK！音楽が好きな親子さん集まれ～♪ 申込不要・自由参加ですでお気軽にお越し下さい。
＊なかよし教室	【登録制】	12月17日④	午前10時30分～ 11時30分	保育士の先生やお友達と一緒にクラス活動を経験します。2～3歳児の教室です。
＊どんぐり保健室 (離乳食セミナー同時開催)	0歳～18歳までの 本人と保護者	12月17日④	午前10時～ 11時30分	松島町の保健師、栄養士とお子さまの成長や予防接種、ことば、離乳食についてお話ししませんか？気軽に遊びに来て下さい♪
＊おもちゃ病院	おもちゃの修理を 希望する方	12月20日④	午前10時～ 11時30分	壊れたり動かなくなってしまった大切なおもちゃはありませんか？おもちゃ病院Drが可能な限り原則無料で治療して下さいます。当日来館出来ない方は事前に児童館で予約することが可能です。

発行と編集 宮城県松島町企画調整課  
〒981-0215 宮城県宮城郡松島町高城字帰命院下一番地の1  
☎022-354-5702 FAX 022-354-3140  
ホームページ <https://www.town.miyagi-matsushima.lg.jp/>  
メールアドレス [info@town.matsushima.miyagi.jp](mailto:info@town.matsushima.miyagi.jp)

子育て 健康 福祉・介護 観光 スポーツ 文化・学び  
i インフォメーション ○囲みの数字は本誌の該当ページです。



松島町のホームページ等はこちらから  
松島町ではHP、LINE、Facebookで最新の情報を発信しております。  
また、防災・防犯情報をX(旧Twitter)、「安全・安心メール」等で発信しております。  
※防災・防犯情報は電話でも確認できます。(☎050-5526-7197)

12月号 No.612 令和7年12月1日発行

日	月	火	水	木	金	土
30	1 母子健康手帳の交付②	2 赤ちゃんほっとサロン③	3 国際障害者デー⑩	4 生活保護相談(予約制)⑩	5 HIV・クラミジア抗体検査、肝炎検査、梅毒抗体検査、骨髄バンク登録受付(予約制)⑩	6 児童館クリスマス会③
7 サバイバル飯教室② クリスマスコンサートII	8 マイナンバーカード事務窓口夜7時まで(予約制) 読み聞かせの会③ 町営バス時刻表の変更⑩	9	10 (医師)ひきこもり・思春期の相談(予約制)⑩ モグモグ教室(7~8カ月離乳食教室)② リミックスの日③ 人権なんでも相談⑩ 行政相談(予約制)⑩	11	12 3歳6か月児健診② 法律相談(予約制)⑩	13 クリスマスおはなし会⑩
14	15 母子健康手帳の交付②	16 依存症関連専門相談(予約制)⑩	17 (心理士)ひきこもり・思春期の相談(予約制)⑩ どんぐり保健室③ 離乳食セミナー② なかよし教室③	18 生活保護相談(予約制)⑩	19 HIV・クラミジア抗体検査、肝炎検査、梅毒抗体検査、骨髄バンク登録受付(予約制)⑩	20 おもちゃ病院③ まつぼっくりでお正月飾りを作ろう⑨
21	22	23	24	25 納期限⑩ ※水道料金以外	26 仕事納め	27
28	29	30	31	1 元日	2	3 1月5日(月) 納期限⑩ ※水道料金のみ