

広 報

# まっしま

10

No. 478

歴史・文化の継承と創造  
平成26年(2014)10月1日

## 松島湾に浮かぶ月

古来より多くの人を魅了してきた松島湾の月。海岸沿いには、幻想的な光景を収めようと、カメラを構えている方々が見受けられました。

秋の夜長、松島の月を眺めてみるのはいかがでしょうか。

### ○主な事業

- 松島発！ がんばる企業を紹介します……………⑦
- 「まっしま復興支援プレミアム商品券」販売のお知らせ ……⑫
- 「松島ハーフマラソン大会」交通規制について ……⑳
- 軽自動車税の税率改正のお知らせ……………㉓

# トップ ニュース

## 恒例、観瀾亭お月見会

9月5日、6日の2日間、恒例となっている「月の松島 in 観瀾亭」が今年も開催され多くの方々が来場しました。

初日こそあいにくの天気でしたが、明珍幸希さんと長谷川杏子さんのデュオによるチェロの演奏を聞きながら、提供された抹茶セットを楽しんだ来場者の皆さん。観瀾亭内は癒やしの空間となっていました。

## いつまでもお元気で 敬老会開催

9月15日の敬老の日、文化観光交流館で敬老会が開催され、町内の77歳以上の方2,386人（男919人、女1,467人）がお祝いを受けました。

式典では、代表者の方が町と社会福祉協議会から記念品を受け取り、会場内はお祝いムードに包まれました。

## 総合計画審議会を開催

松島町総合計画審議会が8月26日に、役場会議室で開催されました。

審議会では、宮原育子委員が会長に選出され、「どういう方向で松島を発展させていくか、次世代の人たちに喜んで住み続けてもらえる松島を目指していけるような意見を賜って会を進めていきたいと思います」とあいさつしました。

総合計画審議会では、次期長期総合計画の策定方針とそのスケジュールについて審議され、また、復興事業の進捗状況について事務局から報告しました。

## 都市計画審議会を開催

松島町都市計画審議会が8月29日に、役場会議室で開催されました。

審議会では、阿留多伎眞人会長が議長となり、仙塩広域都市計画下水道の変更の諮問に対し、原案のとおり承認することで答申されました。



▲美しい音色を奏でて  
いました



▲毎年参加されている方も



▲いつまでもお元気で



▲貴重なご意見をいただきました



▲あいさつをする阿留多伎会長

## 松島中学校文化部 発表会開催

9月19日、松島中学校体育館で文化部発表会が開催され、文化系部活動に所属している生徒たちが日頃の活動成果を発表しました。

最初に発表を行った郷土部のみなさんは、放射光施設の誘致を目指し活動している「松島町東北放射光施設誘致協議会」が行った大型放射光施設「Spring-8」（兵庫県佐用町）の視察に同行した5人により成果を発表。

放射光施設の仕組みや、施設が誘致できた町の未来像などについて説明していました。

## 中学生が指導 まつしま防災学教室

9月10日、町内3つの小学校3、4年生を対象に、まつしま防災学教室が開催され、災害発生時の対処法や知識を学びました。

今回は、7月に防災学の授業を東北福祉大生から受けた松島中学校1年生の生徒達が講師となり、卒業した各小学校を訪問して後輩達を指導してきました。

いつもは指導されている中学生の皆さん。自分たちが学んだ知識を後輩に伝えようと、熱のこもった指導に小学生の皆さんも真剣に話を聞いていました。

## 福岡県大野城市 中学生松島訪問

8月24日、福岡県大野城市から中学生10人を含む教育訪問団が役場を訪れ、大橋町長と面会しました。

被災地を巡り地元中学生や住民と交流を深めてきた大野城市中学生の皆さん。大橋町長から震災時の様子や復興事業の説明を受けた後、松島中学校に移動し松中生と震災時の意見交換を行うなどして、松島の復興状況を理解し、中学生同士の交流も深めていました。



▲発表を行う郷土部のみなさん



▲家庭部のみなさんは劇を通して作品を発表



◀大盛況だった吹奏楽部の演奏



▲後輩達が楽しく学べるよう授業内容も工夫しました



▲テレビや新聞も取材に駆けつけました



▲大野城市の中学生に復興状況などを説明する大橋町長



▲皆さん熱心に話を聞いていました

## インフルエンザ予防接種のお知らせ

- 接種期間  
平成 26 年 10 月 1 日(水)～平成 27 年 1 月 31 日(土)
- 実施医療機関  
指定医療機関
- 対象者  
満 65 歳以上の町民の方
- 接種料金  
自己負担額 2,000 円 (町補助額 2,114 円)
- 接種方法  
予め予診票の問診事項に記入の上、指定医療機関の窓口へ提出し接種を受けて下さい。
- ◎予防接種を受ける前に必ず予診票の交付を受けてください。
- ◎申込みをされた方には 9 月に予診票を発送しています。
- 高齢者施設等に入所中の方  
高齢者施設等に入所中のため、やむを得ず町の指定医療機関でインフルエンザの予防接種を受けることが困難な方を対象に、接種費用の助成を実施いたします。
- ◎助成申請方法等、詳しくは問い合わせ先までお問い合わせください。

## 子宮がん検診のお知らせ

- 実施期間  
平成 26 年 10 月 1 日(水)～ 11 月 29 日(土)
- 実施医療機関  
指定産婦人科専門医療機関
- 対象者  
20 歳以上の女性の方
- 受診料金  
①頸がん検診：自己負担額 2,000 円 (町補助 5,214 円)  
②体がん検診：自己負担額 2,600 円 (町補助 4,614 円)  
※②は医師の判断により実施します
- 受診方法  
予め受診票の問診事項に記入の上、指定医療機関の窓口へ提出し検診を受けて下さい。
- ◎申込みをされた方には 9 月に受診票を発送しています。

### 【予防接種、検診の問合先】

健康長寿課 健康づくり班  
(保健福祉センターどんぐり)

☎ 355 - 0703

## 10月から高齢者肺炎球菌予防接種と小児の水痘(水ぼうそう)予防接種が定期接種となります

### 【高齢者肺炎球菌】

- 対象者  
今年度、65 歳、70 歳、75 歳、80 歳、85 歳、90 歳、95 歳、100 歳になられる方、および 101 歳以上の方が今年度の定期接種の対象となります。
- 接種回数  
1 回
- 接種料金  
自己負担 5,500 円 (町で 3,000 円助成しています)
- 接種方法  
接種を希望される方は保健福祉センターまでお申し込みください。予診票を交付いたしますので、指定医療機関で接種を受けてください。  
なお、65 歳、70 歳になられる方には予め予診票をお送りしております。

### 【水痘】

- 対象者①  
松島町内に住所を有する生後 12 月から 36 月未満のお子さん
- 接種回数  
2 回 (既に 1 回接種したお子さんは 1 回の接種となります。2 回接種したお子さん及び水痘にかかったことのあるお子さんは対象にはなりません)
- 対象者②  
松島町に住所を有する生後 36 月から生後 60 月未満のお子さん
- 接種回数  
1 回 (既に 1 回以上接種したお子さん及び水痘にかかったことのあるお子さんは対象にはなりません)
- 接種料金  
無料

※対象者②のお子さんは、平成 26 年度のみの特例措置となっています。平成 27 年 3 月 31 日までに接種を受けてください。また、年度内でも 5 歳過ぎると対象にはなりませんのでご注意ください。

※対象年齢のお子さんには予診票をお送りしています。転入等で予診票がない方は下記までお問い合わせください。

【問合先】 健康長寿課健康づくり班 (松島町保健福祉センターどんぐり) ☎ 355 - 0703

# 参加者募集!!

※申し込みは  
10月31日(金)まで

## ヘルシー 【減る脂クラブ】

血圧や血糖値、中性脂肪がちょっと高め、去年より体重が増えたなど、健診の結果で気になることがあったら、“減る脂クラブ”に参加してみませんか？

保健師・管理栄養士・スポーツインストラクターが、今よりもっと健康でいきいきと過ごすために運動と栄養の両面からサポートしていきます。

☆月 日 11月21日(金)、12月12日(金)、1月16日(金)、2月20日(金)、計4回

☆内 容 午前9時45分～午前10時 受付、健康チェック  
午前10時～午前10時30分 健康と栄養のフンポイントレッスン  
午前10時30分～午前11時30分 運動の実技「らくらくエクササイズ」

☆講 師 セントラルスポーツ(株) 高谷枝里氏

☆場 所 松島町温水プール美遊 2階 スタジオ

☆参加費 無料



## 【いちおし健康塾】

「〇〇を食べると△△によい」「体脂肪を減らすには□□□」・・・といった情報があふれていますが、これって本当なの？と思うことはありませんか？

大事なのはバランスよく適量をおいしく食べること。でも、毎日の食事で困ってしまうこともありますね。“いちおし健康塾”では、定番の家庭料理をアレンジして、健康に食べるコツを紹介します。年齢、性別を問わずぜひご参加ください。

☆月 日 11月27日(木)、12月18日(木)、1月22日(木)、2月26日(木)、3月19日(木)、計5回

☆内 容 午前10時～午前11時 健康と栄養の最新情報、食べものQ & A、他  
午前11時～正午 調理実習（おいしくてヘルシーな家庭料理）  
正午～午後1時 試食、懇談

☆場 所 松島町文化観光交流館 調理室

☆参加費 1回 500円（材料代）

＜申込み・問合せ＞

健康長寿課健康づくり班

☎ 355-0703



## 平成26年度 「歯と健康の集い」 開催

みなさん「介護予防」をご存じですか？お口の健康は全身の健康と深く関わっています。今回はお口のトレーニングなどもご紹介します。また、介護用品、介護食品や口腔ケア用品等の展示も行います。介護に携わる方はもちろん、様々な方にとって口の機能を見つめなおす機会になればと思います。ご来場お待ちしております。

●日 時 10月19日(日) 午前10時～正午

●場 所 松島町文化観光交流館 (☎ 353 - 3030)

●演 題 「目指そう！口腔機能向上で元気アップ」

●講 師 片桐 美由紀先生 (せんだんの里 歯科衛生士)

●参加費 無料

●問合せ (一社) 塩釜歯科医師会 ☎ 361 - 1870 月～金曜日 午前9時～午後1時



# 白萩地区避難施設建設開始

今月のまつしま・now では磯崎地区で建設工事が開始された白萩地区避難施設の概要についてお知らせします。

## 白萩地区避難施設

白萩地区避難施設は、これまで白萩会館の敷地に建設されます。

白萩会館は地域の集会や各種教室などに使用されてきました。東日本震災の際には、高台に位置することから多くの方が避難するとともに、給水所などとしても役割を果たしました。

9月初旬よりすでに解体工事が始まり、9月中旬より基礎工事が開始されています。

平成27年3月までに完成予定で工事が進められています。

## 施設概要

白萩地区避難施設の概要は、鉄骨造り2階建て、1階に多目的ホール2部屋と備蓄倉庫、管理室、トイレ、給湯室、2階に和室の多目的ホール(21帖)が2部屋、トイレ、給湯室などが整備され、約200人が避難できる施設です。

部屋数を増やしてプライバシーを保てるようにしており、平常時には地域の集会所や各種サークル活動、教室、催しものなどに使用できる施設になっています。

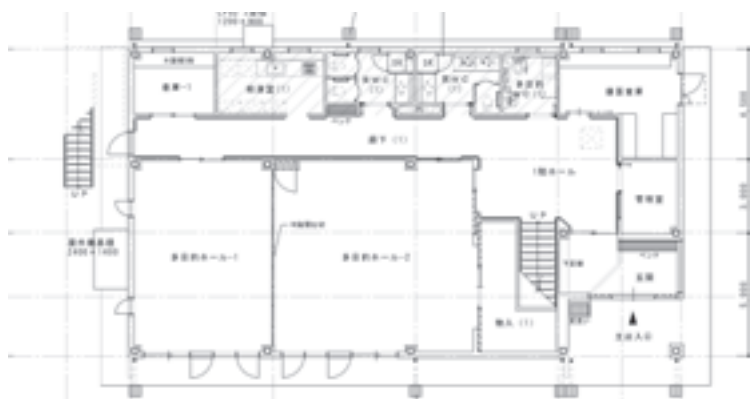
白萩地区避難施設  
鉄骨2階建て  
延べ床面積 491.46㎡  
想定避難者数 200人



①建物イメージ (正面)



②建物イメージ (裏面)



③平面図1階



④平面図2階

### ●問合せ先

松島町総務課環境防災班

☎ 354-5782

e-mail

kankyoubousai@town.

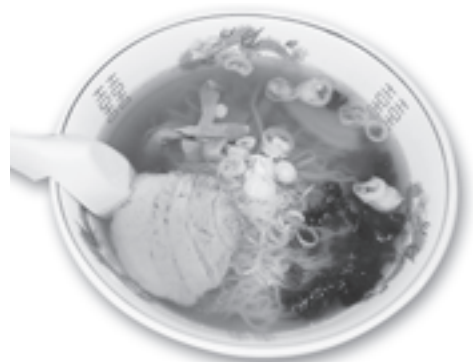
matsushima.miyagi.jp

# 松島発!

## がんばる企業を

## 紹介します

### 来宝店



▲店主一番のおすすめ『中華そば』

今年の4月、磯崎にある来宝店が再スタートを切りました。東日本大震災の影響で店舗が使用できなくなり、やむを得なく店を閉めていた来宝店。営業再開は地元の人々だけではなく、多くのファンや常連客が待ち望んでいました。店主の小澤慶一郎さんに震災から3年を経た再開した経緯を伺いました。



「店を閉じることは少しも考えませんでした。しかし震災後は家業の大工仕事が忙しく、自分の店は後回しになってしまいました」。そう語る小澤さんは、父親の慶久さんから、母親のより子さんと共にこの店を受け継ぎました。もう一つの家業は建築業。弟の慶成さんが後を継ぎ、家族皆で父の遺志を継いでいます。「少し落ち着いた頃、ようやく再開する準備に取り掛かりました。その時に必要なのはほとんど店に必要なのはほとんど商工会青年部の仲間たちが手を貸してくれました。青年部に26年間所属しているという小澤さん。仲間たちの信頼も厚く、ひと声かければ皆が集まってくれます。「家族や沢山の仲間の手によって完成したこの店に大満足しています」と小澤さんは語りました。

来宝店のメニューには一風変わった『カツカレー中華』があります。最初は従業員で食べていたまかない料理でしたが、青年部などの親しい人たちに出したところ好評で、裏メニューとして提供するようになりました。「若い頃は中華そばとカツカレー、2品食べても平気でしたが、今はどつちも食べたくても頼めません。そんな『どつちも食べたい』という気持ちで作ったメニューです」と小澤さんは笑って話しました。テレビ番組で紹介されてから、目当てにやってくるお客さんが増え、通常メニューになったと言います。そんな中、来宝店一番のおすすめメニューを伺うと、「中華そばです」と即答した小澤さん。「最近はこの店に中華そばが多くなりましたが、この店の中華そばはスープにこだわっており、子どもからお年寄りまでおいしく食べられます」。ワンコインで食べられる来宝店の中華そばは、優しい味で、何度でも食べたくなるようなものでした。

松島で頑張る「来宝店」。震災を乗り越え再出発したこの店で、沢山の人々に愛される味を守り続けています。

#### 来宝店

松島町磯崎字長田 80 - 148

☎ 354-2387

営業時間 午前11時～午後8時

定休日 月曜日

# ナラ枯れ被害の拡大を防止しよう 被害木の発見にご協力をお願いします

近年、本州の日本海側を中心にコナラやミズナラが集団で枯れる「ナラ枯れ」の被害が発生しています。ナラ枯れの原因は長い間わかりませんでした。カシノナガキクイムシという昆虫が病原菌を運ぶことで、木を枯らす、「伝染病」の一種であることが明らかになっています。

宮城県では、**平成21年8月に初めて被害が発見されました**。ナラ枯れ被害を撲滅するのは困難ですが、被害の拡大を食い止めるためには「**被害木の早期発見と確実な駆除**」が何より重要です。



## 「ナラ枯れ」の病原菌を運ぶ「カシノナガキクイムシ」とは？

体長5mmほどの小さな虫で、雌は菌を入れて運ぶための器官を持っています。

カシノナガキクイムシは木に穴をあけ、持ち込んだ菌を育てて、自分やこどもの餌にしています。その時、ナラ枯れの病原菌も同時に持ち込まれます。

写真：(独) 森林総合研究所提供



カシノナガキクイムシが咬めた直径1.5mm程度の穴がたくさんあり（視覚で検出は多い）、穴の周りに樹皮がこぼれ落ちて木くずがたまっていきます。

## 早期発見！

### 「ナラ枯れ」の見分け方

- ✖紅葉シーズンでないのに葉の色が変わる
- ✖木の種類はコナラ、ミズナラ
- ✖太い木に被害が多い
- ✖木の根元に細かい木屑がたまっている
- ✖木の幹に直径1.5mm程度の穴が多数あいている

これらの項目にあてはまる場合、

「ナラ枯れ」の可能性がります



ナラ枯れの様子

「ナラ枯れ」の疑いのある木をみかけたら、

産業観光課産業振興班へ御連絡ください。☎ 022-354-5707

## 農作業による事故を防ぎましょう。

宮城県では、過去10年間で103件もの農作業中の死亡事故が発生しています。事故を未然に防ぐため、次のことに注意しながら安全に農作業を行いましょう。

●問合先 産業観光課産業振興班 ☎ 354-5707

- ① 休憩の取れる無理のない作業
- ② 農作業や機械作業に適した服装
- ③ 点検・整備は、必ずエンジン停止
- ④ 油断せず後方確認、足元注意
- ⑤ 慎重なほ場への出入り、慎重なあぜ越え
- ⑥ 農道の走行時は、路肩の状況を確認
- ⑦ 道路走行に備え、反射板を装着



# 住宅再建における補助金申請はお済みですか？



町では、東日本大震災により被災し住宅を再建する場合、以下の補助金を利用することができます。

申請がお済みでなく、補助対象に該当する方は、下記までご連絡いただくかご来庁の上ご相談ください。

## 松島町津波被災住宅再建支援事業補助金

### ●対象者

次のすべての要件を満たす方

1. 震災発生時に津波浸水区域内の持ち家に居住していた方
2. 住宅が半壊以上の被害を受けた方
3. 町内に住宅を再建する方
4. 震災に伴う他市区町村のかけ地近接等危険住宅移転事業補助金（移転費を除く）および東日本大震災復興基金交付金による住宅再建支援制度などを受けない方
5. 補助金の交付を受けようとする年度の前年度において、納付すべき町税などの滞納のない方。転入者にあっては従前住所地において市町村税等の滞納のない方
6. 松島町暴力団排除条例に規定する暴力団員等でない方

### ●その他

すでに右の2つの補助金の交付を受けている場合は、本補助金の交付を受けたものと見なして、その額を控除した額を補助（改修、増築等は対象外）

## 松島町復興支援定住促進事業補助金

### ●対象者

次のすべての要件を満たす方

1. 町民で今回の震災により住宅が半壊以上の被害を受けた方、または町外から松島町に転入する方
2. 平成23年3月11日以後に定住（5年以上住民登録される方）を目的として町内に新築住宅または中古住宅を取得する方
3. 補助金の交付を受けようとする年度の前年度に、納付すべき町税などの滞納のない方（転入者にあっては従前住所地において市町村税などの滞納のない方）

※平成23年3月11日を基準日とし、転入者の方に当たってはそれより前にすでに転入されていた方、町民の方でも、基準日より前にすでに住宅の取得（契約締結など）をされていた方は対象外。（改修、増築は対象外）

## 松島町宅地かさ上げ等事業費補助金

### ●対象地域

東日本大震災により地盤沈下の影響を強く受けている沿岸部で雨水浸水の恐れがある地域として、町が定める地域

### ●対象者

次のすべての要件を満たす方

ただし、宅地等が公共事業等（例：漁業集落防災機能強化事業）により盛土等のかさ上げ工事が行われる場合は対象外

1. 東日本大震災の被災者で、住家、事業所の建物または宅地が受けた損害の程度が一部損壊以上の方または特に町長が認めた方 ※住家：居住の用に供する住宅（アパート、貸家、店舗などの兼用住宅含む） 事業所の建物：事業活動（生産・販売・サービス提供など）に供する建物
2. 東日本大震災による地盤沈下の影響を強く受けている沿岸部で浸水の恐れがある地域において、宅地のかさ上げなどの防災対策工事を行う方

●問合せ 企画調整課まちづくり支援班 ☎ 354-5809

## 松島町就学時健康診断のお知らせ

平成 27 年度小学校新入学児童を対象に、下記のとおり就学時健康診断を行います。  
詳細については、各家庭送付の通知書をご覧ください。

### ●実施日程など

実施日・受付時間	健診内容	持参するもの	場 所
10月28日(火) 午後1時～午後1時20分	・内科健診 ・歯科健診 ・耳鼻科健診 ・眼科健診 ・心電図検査	・保険調査票 ・心臓病受検票 ・健康診断順序 ・母子健康手帳 ・上履き	松島町文化観光交流館 (旧松島町中央公民館)



●問合先 教育課学校教育班 ☎ 354-5713

## きっず・スポーツ・レッスン 2014 幼児フロアリズム運動参加者募集

受付は 10月8日(水)の午前9時より海洋センターで行います。

- 実施期間 平成26年10月17日(金) 24日(金) 31日(金) 11月7日(金)  
14日(金) 21日(金) 11月28日(金) 12月5日(金) 計8回
- 時 間 午後2時30分～午後3時30分
- 場 所 松島町B & G海洋センター体育館
- 対 象 4、5歳児(未就学児)
- 実施内容 柔軟体操、リズム運動、器具等を使用した感覚運動、マット運動、かけっこ、ほか
- 参加料 1人1,500円(8回分、保険代など)
- 参加人数 30人程度
- 問合先 松島町B & G海洋センター ☎ 353-3688

## 2014 松島町 文化観光交流祭

ステージ・展示発表、販売などを予定しています。  
芸術の秋を満喫しましょう。

- 日時 11月1日(土)、2日(日)  
午前10時～
- 場所 松島町文化観光交流館
- 問合先 松島町文化観光交流館  
☎ 353-3030

## 助産師子育てクラブ

この助産師子育てクラブは日本看護協会、東日本大震災「あなたの復興支援応援します」の予算に基づき企画されています。皆さんのご参加心よりお待ちしております。

- 日 時 10月23日(木)、11月20日(木)  
午前10時～午前11時30分  
(午前9時30分～受付)
  - 場 所 松島町保健福祉センターどんぐり
  - 定 員 生後2～6か月までの親子10組
  - 参加費 無料
  - 内 容 午前10時～ベビーマッサージ  
(持参するもの:着替え・オムツ・バスタオル)  
午前11時～お話し会
  - 担 当 塩釜地区母子保健ネットワーク  
(塩釜地区で働く助産師)
  - 【申込み・問合先】 申込期間 10月1日～6日まで  
電話予約  
☎ 090-9530-5801 (担当:高津)
- ※定員になりしだい、締め切らせていただきます。

## 秋の七ヶ宿ダム休日見学会

係員によるダムの説明・ビデオ視聴、ダム堤体内部の監査廊(※)見学。参加者には、ダムカードさしあげます。

※ダムの中を点検・管理するための通路。

- 日時 10月5日(日)、10月26日(日)
- ①60分コース:午前10時～
- ②90分コース:午後1時～、午後3時～  
※90分コースは、さらに監査廊地下3階(ダム堤体下)、バルブ室まで見学。  
※事前申し込み不要。災害などにより、変更や中止となる場合もあります。
- 集合場所 七ヶ宿ダム管理所 展示室
- 問合先 ☎ 0120-167-877  
URL <http://www.thr.mlit.go.jp/shichika>

## 「悲願の初優勝」

第25回宮城県剣道スポーツ少年団錬成交流大会が9月7日に開催され、松島剣道スポーツ少年団が悲願の初優勝を成し遂げました。

先鋒から副将までが小学生、大將が指導者というルールで行われた今大会、文字通り子供達と指導者が一丸となって勝ち取った優勝でした。



◆先鋒◆ 赤間 真斗くん ◆次鋒◆ 酒井 健介くん  
◆中堅◆ 酒井光太郎くん ◆副将◆ 丹野 晃輔くん  
◆大將◆ 松崎 翼さん

## 松島町内の放射線量測定結果

測定機器 簡易型放射線測定器 (PA-1000)

単位 マイクロシーベルト (μSv/h) シーベルトとは、放射線が人体に与える影響を表す単位です。

9月16日(火)現在

測定場所	測定値
松島町役場	0.054 (0.5)
	0.046 (1)
松島第一幼稚園	0.052 (0.5)
松島第二幼稚園	0.059 (0.5)
松島第五幼稚園	0.056 (0.5)
松島保育所	0.064 (0.2)
高城保育所	0.053 (0.2)
磯崎保育所	0.059 (0.2)
高城保育所分園	0.059 (0.5)
松島第一小学校	0.050 (0.5)
松島第二小学校	0.059 (0.5)
松島第五小学校	0.056 (0.5)
松島中学校	0.053 (0.5)

( )内は地表からの高さ (m)

学校給食測定結果 9月16日(火) 現在

放射性ヨウ素 (I-131): 不検出

放射性セシウム (Cs-137): 不検出

放射性セシウム (Cs-134): 不検出

水道水測定結果 9月10日(水) 現在

二子屋浄水場 (竹谷字鴻ノ谷地)

放射性ヨウ素: 不検出 放射性セシウム: 不検出

浄水場発生土測定結果 9月10日(水) 現在

放射性ヨウ素: 不検出 放射性セシウム (Cs-137): 107 放射性セシウム (Cs-134): 34 ※浄水場発生土には、放射性物質が検出されていますが水道水については、放射性物質が不検出の状況となっていますので、安心してご利用ください。

町内産農林畜産物の放射性物質測定結果 8月16日(土)~9月15日(月) 今月測定なし

最新の放射線量測定結果は県および町のホームページで公開しています。

●問合せ先 空气中放射線量測定結果: 総務課環境防災班 ☎354-5782 学校給食測定結果: 学校給食センター ☎354-2583 水道水・浄水場発生土測定結果: 水道事業所 ☎354-5711 農林畜産物放射性物質測定結果: 産業観光課産業振興班 ☎354-5707

農林畜産物の放射能測定について 無料で、食品の放射能検査を行います。(※ただし、水産物は除きます。)

●対象者 町内に在住の方

●申込み・問合せ先 JA仙台東部営農センター ☎767-8350 (持ち込み先が変更になりましたのでご注意ください)

※松島湾付近の水産物に関しては県漁協が主体となり検査を実施しており、現在のところ基準値を超えたものは出ておりません。また、金華山以南の外洋についても同様となります。そのため水産物の安全は十分に確保されていると判断し、当町では受付を行っておりません。

## 文化財で見る松島の歴史

### 縄文文化再発見⑥ 謎多き土偶

西の浜貝塚からは土偶も出土しています。土偶は縄文時代を通じて日本各地から出土し、現在までに一万五千点以上も確認されています。西の浜貝塚出土の例をみると乳房と膨らんだ腹部が表現され、妊婦の特徴である正中線と見られる表現もあります。このように土偶は豊穡の女神(地母神)ともいふべき姿であることが多いのです。世界史的に見ると農耕が始まってから増えるのですが、縄文時代のような狩猟採集社会で見られるのは稀なようです。この資料も頭部や手足が欠損していますが、完全な形で出土することが珍しいため、何か祭祀的な意味を持つて破壊されたのではないかと考えられています。

生涯学習班学芸員・森田



▲西の浜貝塚出土の土偶

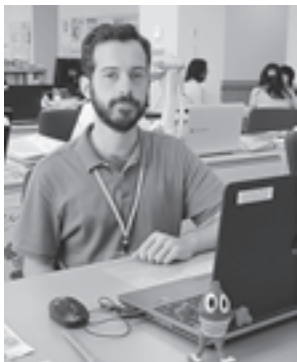
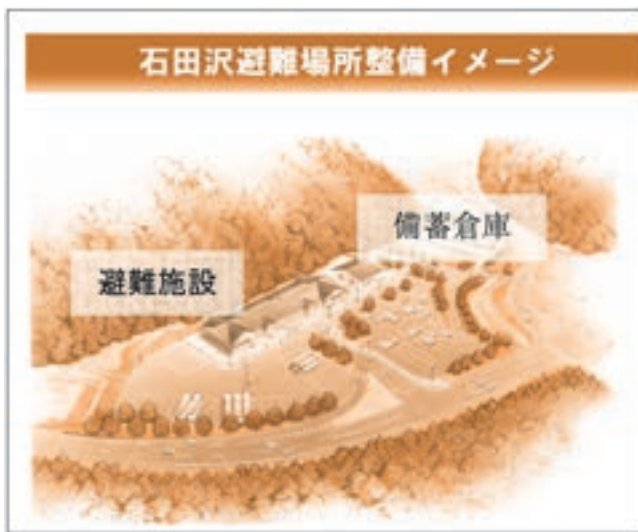
## 復興事業現地説明会参加者募集

町内で進められている復興事業を、町民の皆さんにご覧いただき復興の進行状況をご理解いただくため、町では復興事業現地説明会を開催します。

現地では、事業の概要や完了までのスケジュールなどについて説明を行い、復興に向けて取り組んでいる様子をお伝えします。この機会に、町の復興状況を皆さんでご確認下さい。

説明会に参加を希望される方は、役場 2 階企画調整課までお申し込み下さい。

- 日 時 11月15日(土) 午前10時から午後3時頃まで(予定)
  - 募集期間 10月1日(水) から10月31日(金)まで
  - 定 員 20人(定員になり次第募集を打ち切らせていただきます)
  - 見学場所 町内復興事業現場(マイクロバスにて移動します)
  - 費 用 600円程度(昼食代として)
- 【問合せ先】企画調整課震災復興対策室 ☎ 354-5809



### 宜しくお願いします

### 産業観光課観光班 CIR(国際交流員)ロジャー・スミスさん

国際交流員が松島町にやってきました。国際交流員とは、「語学指導等を行う外国青年招致事業(JETプログラム)」により、国際交流活動に従事するために、地方自治体に配置された外国青年のことです。

アメリカ・コネチカット州出身ロジャーさん。主に環境問題に関連した市民団体活動や、市民の声を代表して政治へ訴えるなど、数多くのキャリアを積んでいます。どんぐり松ちゃんが大好きというおちゃめな一面も見せるロジャーさんにお話を伺いました。

#### —日本語はどうやって学んだのですか

コネチカットの大学に在学中、愛知県名古屋市の南山大学に半年間留学をしました。そこは寮生活で、台湾人と日本人と一緒に生活していたので、日本語がおのずと身に付きました。

#### —CIRになる以前はどのような仕事をしていましたか

大学を卒業後、コネチカット州の市民団体『Clean Water Action』に所属し、綺麗な水を守るため様々な活動をしていました。水は人々の健康に直結しています。綺麗な大気にも関わり、それを守ることはとても大事なのです。

#### —CIRとして松島へ来ることになったきっかけは

東日本大震災の影響がとても強いです。原発事故の発生もあり、当時のアメリカでは東日本は危険だと思

われていました。実際は原発付近のみで、東北の大部分は安全なのです。その事実を広め、歴史や自然など魅力あふれる東北に多くの外国人観光客に訪れて貰うための仕事をしたいと思っていました。CIRとして、松島を身近に感じて貰うための情報発信や、観光ツアーなども計画していきたいです。

#### —松島に住んでみての感想は

写真や映像を撮る事が好きで、よく自然や美しい景色を撮りに行きます。最近では双観山から見える夕陽や、霧が立ち込め神秘的な空間の円通院を撮りました。食べ物も美味しく、本当に魅力が沢山あると思います。町民の皆さんとも接しながら、もっと松島を深く知ってきたいです。産業観光課観光班で仕事をしていますので、ぜひお気軽に声をかけて下さいね。

# 2014 まつしま産業まつり

松島町内の農林水産業者や商工業者、観光業者が一堂に会し、地場産品を直売します。

販売だけではなく、各種展示PRや餅まきなどのお楽しみイベントも併せて開催します。

- 日時 11月2日(日) 午前9時00分～午後2時00分
- 場所 松島町文化観光交流館駐車場(旧 松島町中央公民館)
- 問合せ 産業観光課産業振興班 ☎ 354-5707



## 『産業まつり会場にて、健康まつりを開催します』

当日、「健康まつり」テントでは、体組成計や握力計などによる健康チェックを実施します。また、食生活改善推進員による「みそ汁の味見」や「野菜一日350gあてクイズ」等も実施します。ぜひご参加ください。

- 問合せ 健康長寿課 健康づくり班  
☎ 355-0703  
(保健福祉センターどんぐり)

## 献血のお知らせ

今年は健康まつり会場で献血を実施することになりました。寒くなるこの時期は献血協力者が少なく、血液が不足しています。

献血は皆様の善意によって支えられています。ご協力よろしくをお願いします。

- 日時 11月2日(日) 午前9時～午後2時
- 場所 文化観光交流館(産業まつりと同時開催)
- 内容 全血献血(400ml・200ml)
- 問合せ 健康長寿課 健康づくり班 ☎ 355-0703  
(保健福祉センターどんぐり)

## NHKBS プレミアム「きらり！えん旅」 松崎しげる ミニ・コンサート 観覧者募集

NHK BSプレミアムで放送している「きらり！えん旅」で松崎しげるさんが松島町にやってきます。

番組では、町民の方の案内によりふるさと自慢を訪ね歩いた松崎しげるさんが旅の終わりにミニ・コンサートを開催します。

- 日時 11月7日(金) 午後4時開演  
(午後3時30分開場、午後5時終演予定)
- 場所 松島町文化観光交流館
- 番組放送予定 NHKBSプレミアム 平成27年1月21日(水)  
午後7時30分～午後7時59分



### 【観覧方法】

- ◎松崎しげるさんのミニ・コンサートの観覧は無料ですが、入場整理券が必要です。
- ◎入場整理券ご希望の方は、往復はがきに住所、氏名、電話番号を明記して下記宛先まで送付してください。  
<宛先> 〒980-0012 仙台市青葉区錦町1-10-11 NHKプラネット東北「きらり！えん旅 松島町」係  
<締切り> 10月23日(木) 必着
- ◎入場整理券1枚で2人までご入場できます。
- ◎応募多数の場合は、抽選の上、入場整理券をお送りします。
- ◎応募いただいた個人情報は、抽選結果の連絡のみに使用します。
- ◎会場の駐車台数には限りがありますので、なるべく乗り合わせの上ご来場ください。

- 問合せ NHK プラネット東北支社 ☎ 215-1731 (平日 午前9時30分～午後5時)

# まちの話題

## 秋の交通安全総ぐるみ運動を実施



▲交通安全を願った多くの参加者による出発式

9月21日から30日まで「平成26年秋の交通安全運動町民総ぐるみ運動」が開催されました。9月22日には、安全祈願祭と出発式が紫神社で開催され、塩釜地区交通安全協会松島支部をはじめ、日ごろから町の交通安全にご協力を頂いている各種団体約70人が参加し、実施する運動の内容やスローガンが発表されました。

## 8月24日(日) 宮城ヘルシー2014ふるさとスポーツ祭



▲優勝した鈴木さん(右)と5位入賞の小島さん(左)

8月24日利府町のグランディ21、ひとめぼれスタジアムを会場に宮城ヘルシー2014ふるさとスポーツ祭仙台管内大会が開催されました。松島町ではフットサル、ソフトバレーボール、グラウンドゴルフの3種目に参加し、グラウンドゴルフ個人の部で鈴木利一さん(高城)が優勝、小島喜美子さん(高城)が5位に入賞しました。

## 塩釜地区消防団連合演習を開催



▲第四分団による小型ポンプ操法

塩釜地区消防団連合演習が8月22日、セツ浜町野球場で実施されました。

当日は、2市3町(塩釜市、多賀城市、松島町、利府町、セツ浜町)の消防団員約400人が参加して、日頃の訓練の成果を披露しました。演習では通常点検やポンプ操法、分列行進などが行われ、一糸乱れぬ演技に来賓者から大きな拍手が贈られました。

## 紅蓮禅尼供養灯ろう流し

9月7日、紅蓮禅尼を供養する灯ろう流しが開催され、町内外から50の方が松島湾内で灯ろう流しを楽しみました。



▲松尾芭蕉が旅を始めるきっかけになったとされる松島の月

当日は紅蓮禅尼の命日で、かつて伊達政宗も楽しんだという松島湾内から見る月の美しさに、参加者の皆さんはうっとりしている様子でした。来年も開催予定です。

## 8月23日 本郷地区婦人防火クラブが防災教室を開催



▲水消火器による消火訓練

本郷地区婦人防火クラブ(桔梗元子会長)では、子どもとともに学ぶ防災教室を本郷ふれあいセンターで開催しました。教室では、松島消防署員による講話のほか、防火紙芝居や消防車両見学、おもちゃ花火指導など約30人の親子が楽しみながら防災について学んでいました。

## 本当に大切なもの～巡回小劇場～



▲出演者にお礼のことばを述べる児童代表

9月2日(火)町内小学校4・5年生を対象に宮城県巡回小劇場が交流館で行われました。子どもたちは、迫力のある演技やユーモアたっぷりのせりふにすっかり演劇の世界に引き込まれました。演劇「角～いじめっこ姫の物語」の鑑賞をとおして、人として本当に大切なものとは何であるのかを子どもたちに教えていただきました。



## 子育て支援センターなかよしまつり



▲玉入れに夢中の子どもたち

9月17日、松島町保健福祉センターどんぐりで「なかよしまつり」が開催されました。たくさんの幼児と保護者が参加したなかよしまつり。子どもたちは職員の用意した水ヨーヨーや輪投げなどの楽しい出店や、玉入れやかけっこのようなからだを動かす遊びを楽しみました。

## 元気いっぱい運動会！



▲夢中になって色々な競技に参加しました

9月13日、松島第二幼稚園と高城保育所分園の合同運動会が第二小学校体育館で行われました。

かけっこや玉入れなどの競技に園児たちは元気いっぱい参加。園長先生からメダルをかけてもらうと嬉しそうに親御さんたちに披露していました。

# 本の宝箱 (図書室からのお知らせ)

## 図書室休館のお知らせ 10月14日(火)～10月20日(月)

蔵書点検のため、上記の期間を特別休館とさせていただきます。

ご不便をおかけしますが、ご理解ご協力をお願いします。



### 話題の本

#### 「満願」

米澤 穂信 著

人生を賭けた激しい願いが、6つの謎を呼び起こす。期待の若手が放つミステリの至芸！人を殺め、静かに刑期を終えた妻の本当の動機とは――。

驚愕の結末で唸らせる表題作はじめ、交番勤務の警官や在外ビジネスマン、フリーライターなど、切実に生きる人々が遭遇する6つの奇妙な事件。第27回山本周五郎賞受賞作。

### 《新着本》

「こんなにも優しい、世界の終わりかた」	市川 拓司 著
「八月の六日間」	北村 薫 著
「盲目的な恋と友情」	辻村 深月 著
「ケモノの城」	誉田 哲也 著
「syukon カフェごはん④」	山本 ゆり 著

### 《おはなし会&秋のブックラリー》

☆ハロウィンおはなし会  
10月25日(土)10:30～ 2階 集会室  
☆秋のブックラリー 10月25日(土)より 実施予定  
くわしくは図書室にてお知らせします。お楽しみに♪

### 《図書室》

- 平日 午前10時～午後6時
- 土・日・祝日 午前10時～午後4時
- 休館日 月曜日、月曜日が祝日の場合は翌日  
今月は6日・14日～20日・27日が休館日。
- 問合先 勤労青少年ホーム ☎354-4036

## 米寿おめでとう (9月の敬老祝い金贈呈者)

- ◆菅原 稔雄さん(松島) ◆大山 仁一さん(手樽) ◆大友 ひでさん(幡谷)
- ◆磯田 慶藏さん(磯崎) ◆齋藤とし子さん(下竹谷) ◆赤間てるゑさん(幡谷)

## 白寿おめでとう

- ◆徳野 良徹さん(磯崎)

## 寄付・寄贈

寄贈 利府松島商工会女性部 部長 鎌田みづほ 様 より 松島町社会福祉協議会へ タオル 30枚

募集

自衛官募集

陸上自衛隊 高等工科学校生徒 (推薦)

- 資格 平成27年4月1日現在、15歳以上(卒業見込み)17歳未満の男子で、中学校長の推薦出来る者ア:成績優秀者 イ:生徒会活動、部活動において顕著な指導力を発揮した実績がある優れた資質を有する者など
- 受付期間 11月1日(土)～12月5日(金)
- 試験期日 平成27年1月10日(土)～12日(月)までの指定する1日

- 試験会場 陸上自衛隊高等工科学校(神奈川県横須賀市御幸浜2-1)
- 試験種目 口述試験、筆記試験(作文含む)、身体検査
- 最終合格発表 平成27年1月23日(金)

陸上自衛隊 高等工科学校生徒 (一般)

- 資格 平成27年4月1日現在、15歳以上(卒業見込み)17歳未満の男子
- 受付期間 11月1日(土)～平成27年1月9日(金)
- 1次試験期日 平成27年1月24日(土)
- 1次合格発表 平成27年1月30日(金)

貸費学生(技術)

- 資格 大学の理工学部、工学部3・4年次または大学院(専門職大学院を除く)修士課程大学
- 受付期間 12月1日(月)～平成27年1月9日(金)
- 1次試験期日 平成27年1月31日(水)
- 1次合格発表 平成27年4月下旬
- 問合せ先 自衛隊宮城地方協力本部 石巻地域事務所  
☎・FAX 0225-83-6789

まっしまの相談窓口

相談事業	日時	場所・主催	対象	内容等	問合せ先
弁護士による無料法律相談(予約制) 弁護士 小川真儀	10月14日(火) 午前10時～午後5時	役場3階 会議室	町民 1人原則30分	多重債務問題、離婚問題、相続問題など。相談は無料で秘密厳守します	企画調整課まちづくり支援班 ☎ 354-5809
人権なんでも相談	10月7日(火) 11月4日(水) 午前10時～午後3時	役場2階 会議室	町民	人権擁護について	町民福祉課福祉班 ☎ 354-5706
行政相談				行政相談について	企画調整課まちづくり支援班 ☎ 354-5809
消費生活相談				消費生活相談について	産業観光課産業振興班 ☎ 354-5707
生活保護相談(予約制)	10月2日(木)・16日(木) 午前10時～午後3時	役場3階 会議室	町民	生活保護に関する相談	町民福祉課福祉班 ☎ 354-5706
ハローワーク就労相談	10月16日(木) 午後1時～午後3時	役場3階 会議室	町民	就労支援相談	町民福祉課福祉班 ☎ 354-5706
不登校電話相談	平日 午前9時～午後4時	宮城県総合教育センター	児童生徒・保護者など	学校不適合に関する悩みなどについて	宮城県総合教育センター ☎ 784-3567
	平日 午前9時～午後1時 (学校休業日を除く)	学びの相談室(松中内)			学びの相談室(松中内) ☎ 080-3333-2770 教育課学校教育班 ☎ 354-5713
健康電話相談	平日 午前8時30分～午後5時	保健福祉センター どんぐり	町民	健康に関する相談	健康長寿課健康づくり班(保健師・栄養士) ☎ 355-0703
発育発達電話相談				育児・子どもの発育・発達に関する相談	子育て支援センター ☎ 354-6888
高齢者に関する電話相談				高齢者の介護・生活等に関する相談	地域包括支援センター ☎ 354-6525
こころの相談(予約制)	10月は、松島町での相談はありません。近隣の市町村での相談を紹介することもできますので、お問い合わせください。		塩釜保健所管内に居住する方	こころの問題を抱えた本人や家族の相談	健康長寿課健康づくり班(保健福祉センターどんぐり) ☎ 355-0703
ひきこもり・思春期こころの相談(予約制)	10月22日(水) 午後1時30分～午後4時30分	塩釜保健所		ひきこもりや、思春期の心の問題を抱えた本人や家族の相談	塩釜保健所 母子障害第2班 ☎ 365-3153
アルコール・薬物相談(予約制)	11月13日(木) 午後2時30分～午後5時			アルコールや薬物の問題を抱えた本人や家族の相談	塩釜保健所疾病対策班 ☎ 363-5504
HIV・クラミジア抗体検査、肝炎検査、梅毒抗体検査	10月1日(水)・15日(水) 午後1時30分～午後3時30分			検査実施日の前日までに予約をお願いします。検査は原則無料です。	
青年期ひきこもり家族会(申込制)	10月8日(水) 午後1時～午後4時	宮城県精神保健福祉センター2階(ダイケア室)	県内在住で、ひきこもり等の悩みを持つ家族の方	ひきこもり等の悩みを持つ方への関わり方、支援方法等のグループワークや講義等。(お茶代等実費負担あり)	宮城県ひきこもり地域支援センター ☎ 0229-23-0024
女性の健康相談	10月11日(土) 午後2時～午後4時	塩釜市(詳細は予約時に伝えられます)	女性	女性医師が、女性の相談(健康増進、思春期、更年期、ストレスなど)に応じます。	宮城県女医会女性の健康相談室 ☎ 090-5840-1993



# くらしの 情報

## 犬・猫引き取り日

- 日時 10月9日(木)、10月23日(木)  
午前9時30分～午前11時
- 場所 塩釜保健所  
(塩釜市北浜4-8-15)
- 問合せ 塩釜保健所 ☎363-5505

## 10月の納期限

町税などは、便利で忘れない、しかも安全な口座振替を利用しましょう。

- 納期 10月31日(金)
- 町県民税 3期
- 国民健康保険税 7期
- 介護保険料 4期
- 後期高齢者医療保険料 4期
- 問合せ  
課税について  
税務班 ☎354-5703  
納付について  
特別滞納整理室 ☎354-5913  
介護保険料について  
高齢者支援班 ☎355-0677  
後期高齢者医療保険料について  
町民サービス班 ☎354-5705

## 国民健康保険被保険者証兼 高齢受給者証の交付について

国民健康保険加入者で今年70歳になる方(10月2日～11月1日生まれ)へ、高齢受給負担割合が記載された国民健康保険者証を郵送します。なお、現在お持ちの被保険者証については、有効期限が過ぎましたら各自破棄していただきますようお願いいたします。

- 発送日 10月24日(金)
- 問合せ 町民福祉課  
町民サービス班 ☎354-5705

## 税を考える週間

### 税理士による無料税金相談

東北税理士会塩釜支部では、「税を考える週間」にちなみ、次のとおり税理士による無料の税金相談を行います。

震災に係る所得税の雑損控除や相続税・贈与税など、税の専門家が無料で相談に応じます。

- 日時 11月15日(土) 受付時間  
午前10時15分～午後3時
- 場所 塩釜市マリンプラザ(イオンタウン塩釜ショッピングセンター内)
- 問合せ 東北税理士会塩釜支部  
☎309-2733

## 返しきれない借金で 悩んでいませんか？

東北財務局では、借金返済に関する相談に応じています。

専門相談員が相談者のお悩みを丁寧にお聞きし、問題の解決に向けアドバイスなどを行うとともに、必要に応じて弁護士・司法書士などの専門家に引き継ぎを行っています。

相談は無料で、秘密は厳守します。まずはお電話でお気軽にご相談ください。

- 受付時間 平日(年末年始を除く)  
午前9時～正午、午後1時～午後

5時(原則として)

- 対象 借金返済でお悩みの個人の方(自営業の方を含む)
- 問合せ 東北財務局金融監督第三課多重債務相談窓口 ☎266-5703

## 弁護士によるB型肝炎訴訟

### 一斉電話無料相談実施のお知らせ

B型肝炎被害対策東北弁護士団が、弁護士による一斉電話無料相談を実施します。B型肝炎患者だけではなく、そのご家族も相談可能です。

- 日時 10月18日(土)、19日(日)  
午前10時～午後4時

- 相談先 ☎225-0841 ☎225-0842  
(通話料はかかります)

- その他 上記日程以外は、弁護士団の常設電話相談をご利用ください  
(☎0120-76-0152、受付:平日午前10時～午後2時)

- 問合せ B型肝炎訴訟東北弁護士団事務局(小野寺友宏法律事務所)  
☎266-4664

## 行政書士制度広報月間

日本行政書士会連合会において、10月1日(水)～31日(金)までを全国一斉に「行政書士制度広報月間」と定め、行政書士制度に関し、広く国民の理解と協力が得られるよう運動を展開しています。

## 休日・急患診療のご案内

診療場所	診療日	受付時間	診療科目
松島病院	日曜・休日(国民の祝日) 年末・年始(12月31日～1月3日)	昼夜間	内科
塩釜地区 休日急患 診療センター	日曜・休日(国民の祝日) 年末・年始(12月31日～1月3日)	8:45～11:30 13:00～16:30	内科・小児科
	土曜日(休日に当たる日を除く)	18:30～21:30	小児科 (15歳まで)

- 問合せ 松島病院 松島町高城字浜1-26 ☎354-5811  
塩釜地区休日急患診療センター 塩釜市錦町7-10 ☎366-0630

## 歯科休日診療

10月5日(日)	鈴木忠明歯科医院	多賀城市中央2-13-11	☎368-0620
10月12日(日)	あべ歯科医院・丘の上の歯科医院	宮城郡利府町加瀬字野中沢125-1	☎356-1033
10月13日(月・祝)	杉の入歯科医院	塩釜市杉の入3-2-1	☎362-0182
10月19日(日)	渋井歯科医院	塩釜市宮町4-9	☎362-0637
10月26日(日)	山王歯科クリニック	多賀城市山王字山王二区133	☎368-9156
11月2日(日)	誠寿歯科医院	多賀城市高橋2-19-20	☎368-5588

## < 11 (いい) 月 30 (みらい) 日は「年金の日」です!! >

厚生労働省では、「国民お一人お一人、「年金ネット」などを活用しながら、高齢期の生活設計に思いを巡らしていただく日」として、11 (いい) 月 30 (みらい) 日を「年金の日」としました。

この機会に、「ねんきん定期便」や「ねんきんネット」で、ご自身の年金記録と年金受給見込額を確認し、未来の生活設計について考えてみませんか。

「ねんきんネット」をご利用いただくと、いつでもご自身の年金記録を確認できるほか、将来の年金受給見込み額について、ご自身の年金記録を基に様々なパターンの試算をすることもできます。

「年金ネット」については、日本年金機構のホームページでご確認いただくか、仙台東年金事務所にお問い合わせください。

●問合先 仙台東年金事務所（仙台市宮城野区宮城野3-4-1） ☎ 257-6112  
日本年金機構ホームページ <http://www.nenkin.go.jp/>

## ご存知ですか？国民年金の任意加入制度

老齢基礎年金（65歳から受けられる年金）は、20歳から60歳になるまでの40年間保険料を納めなければ、満額の年金を受け取ることができません。

国民年金保険料の納め忘れなどにより、保険料の納付済期間が40年間に満たない場合は、60歳から65歳になるまでの間に国民年金に任意加入して保険料を納めることにより、満額に近づけることができます。

なお、老齢基礎年金を受けるためには保険料の納付済期間や保険料の免除期間などが原則として25年以上必要となりますが、この要件を満たしていない場合は、70歳になるまでに任意加入することができます。（ただし、昭和40年4月1日以前に生まれた方に限られます。）

また、海外に在住する日本国籍を持つ方も、国民年金に任意加入することができます。

詳しくは、仙台東年金事務所にお問い合わせください

●問合先 ☎ 257 - 6112

## 国民年金保険料の免除期間・納付猶予期間がある方へ

国民年金保険料の追納をお勧めします！

国民年金保険料の免除（全額免除・一部免除・法定免除）、若年者納付猶予、学生納付特例の承認を受けられた期間がある場合、保険料を全額納めた方と比べ、老齢基礎年金（65歳から受けられる年金）の受け取り額が少なくなります。

そこで、これらの期間の保険料は、将来受け取る老齢基礎年金を増額するために、10年以内であれば遡って古い月分から納める（追納）ことができます。

ただし、免除等の承認を受けられた期間の翌年度から起算して3年目以降の追納の場合、当時の保険料額に一定の加算額が上乗せされます。

- ・一部免除を受けた期間は、残りの納付すべき保険料が納付されていなければ追納はできません。
- ・「若年者納付猶予・学生納付特例期間」が「法定免除・申請免除期間」より古い（先に経過した）月分である場合は、「若年者納付猶予・学生納付特例期間」が優先します。
- ・「法定免除・申請免除期間」が「若年者納付猶予・学生納付特例期間」より先に経過した月分である場合は、どちらを優先して納めるか本人が選択できます。
- ・「若年者納付猶予・学生納付特例期間」の中では、先に経過した月分から納めることとなります。
- ・「法定免除・申請免除期間」の中では、先に経過した月分から納めることとなります。

追納のお申し込み・ご相談は仙台東年金事務所へお問い合わせください。

●問合先 ☎ 257 - 6112

## 児童手当の支給について

平成26年6月～9月分までの児童手当を10月10日(金)に受給者の口座に振り込みます。なお、現況届の手続きがお済みでない方は、届出をして下さい。

●問合先 町民福祉課福祉班  
☎ 354-5706

## 「子ども・子育て支援新制度」がはじまります。

「子ども・子育て支援新制度」は平成24年に子ども・子育て関連3法が成立したことに基づき、子育て支援を総合的に推進するための新制度であり、平成27年4月から始まります。

国が新制度で目指すものは「①質の高い幼児期の教育・保育を総合的に提供②地域の子育ての一層の充実③保育の量的拡大、確保」であり、町でもこの目的を実現するため、「子ども・子育て支援事業計画」の策定や各種事業の見直し・検討を行っております。「子ども・子育て支援事業計画」には昨年度実施したアンケート調査の結果も反映させ、より良い子育て環境を行うための計画としていきます。

●問合先 町民福祉課福祉班 ☎ 354-5706

## 医療費助成の更新について

### <子ども医療費助成制度>

通院：小学校就学前まで（6歳到達の年度末まで）  
入院：中学校卒業前まで（15歳到達の年度末まで）

### <母子父子家庭医療費助成制度>

児童が18歳到達の年度末を迎えるまでの母子・父子家庭

### <障害者医療費助成>

心身障害者手帳1、2級及び内部障害（心臓・肝臓など）の3級所持者、療育手帳A所持者  
※平成26年1月1日現在で他市町村に住所を有していた方は、平成26年度分の所得証明書が必要となります。  
※所得制限により助成が受けられない場合があります。

### 医療費助成を受けられている方へ

「子ども医療費」、「母子父子家庭医療費」、「心身障害者医療費」の助成受給者証を9月下旬に送付しております。

つきましては、内容をご確認のうえ、変更などがある場合は町民福祉課福祉班の窓口へ届け出ください。

【問合先】町民福祉課福祉班 ☎ 354-5706

## 障害福祉担当より～障害に関する町委託相談支援事業所の紹介～

身体・知的・精神など障がいに関する諸々の相談に関する、役場以外にも、下記のとおり、社会福祉士や介護福祉士などの資格を持った、障がいに関する専門相談員がいる事業所での相談もできますのでご利用ください。

【相談支援事業所名】地域支援センターぱれっとさんのう  
〒981-0103 宮城郡利府町森郷字蓮沼 52  
☎・FAX767-6646

【相談日時】月～金曜日、第2・第4の日曜日、午前9時～午後5時（祝日・年末年始を除く）

【相談方法】①電話相談②来所相談③自宅などへの訪問相談  
※②、③については、電話にて要予約

【相談内容】・福祉サービス利用に関わる、手続き方法や利用までの流れ、サービスの種類についての相談  
・各種制度や専門機関などの情報提供  
・生活上の困りごと、不安についての相談

## 防災講演会開催

塩釜地区消防事務組合消防本部では、秋の火災予防運動行事の一環として、塩釜地区防災安全協会との共催で、防火・防災意識の高揚を図るため下記により防災講演会を開催します。

- 日時 11月13日(木) 午後1時30分～午後3時
- 場所 セブツ浜国際村大ホール  
(セブツ浜町花淵浜字大山1-1)
- 内容 講師 (一社) 防災プロジェクト  
代表理事 中井 政義 氏  
演題「震災を風化させないために！企業そして、個人の使命」
- 問合せ 塩釜地区消防事務組合消防本部 予防課指導係  
☎ 361-1617

## オイル抜き忘れずに

家庭で使用した、オイル缶（ガソリンなど含む）のオイル抜きをしないまま集積所に出されるケースが目立ちます。

オイル抜きをしない缶や完全に使い切っていない缶をそのまま出されますと集積作業中の火災事故や処理施設での事故などを引き起こす原因になります。

オイル缶を出すときは、完全に使い切り、オイルを抜いてから出してください。

【注意】缶のオイルを抜く時は、周囲に火の気のない屋外で抜いてください。

- 問合せ 松島町総務課環境防災班  
☎ 354-5782

## 松島町交通安全指導員募集

交通安全指導員とは町長から任命を受け、交通安全指導を行う任務です。

- 年齢 20歳以上 65歳未満
- 活動内容
  - ・毎月5日、10日、15日、25日、30日（平日のみ）の登校時間、通勤時間に合わせて実施します。また、春・秋の交通安全運動期間中の街頭指導も実施します。
  - ・交通安全教室 町内の幼稚園、保育所、小学校で交通指導および交通安全教室を行います。（春・秋）
  - ・交通指導 各種お祭りなどの行事で、混雑時の交通指導を行います。
- 出勤報酬 職務の執行に要した経費を補うための報酬が支給されます。
- 処遇 出勤手当、公務災害補償あり
- 問合せ 総務課環境防災班  
☎ 354-5782

## 土砂災害に注意

日本全国で土砂災害が多発しています。雨量の少なくなっていく時期ではありますが、自分の住む地域は土砂災害などの危険がある地域かどうか確認する、大雨時には、天気予報や自然現象を確認するなど、自らも土砂災害に対する対策を講じてください。また、自分の住む地域が土砂災害危険区域にあたるのかなどの詳細については、町建設課にて確認が出来ます。

- 問合せ 総務課環境防災班  
☎ 354-5782

## 理容店、美容店、クリーニング店、めん類飲食店のお店選びはSマーク登録店で！



Sマークは、厚生労働大臣認可の標準約款制度に従って営業しているお店です。このSマークを店頭に表示しているお店なら安心、安全、衛生が保障され、皆さんの信頼できるお店選びの大きな目安になります。また万一の場合、事故賠償基準に基づいた保障も受けられます。

- 問合せ (公社) 宮城県生活衛生営業指導センター ☎ 343-8763

## 水道メーター交換のお知らせ

下記地区の水道メーター交換を10月25日(土)～12月15日(月)までの期間に実施します。なお、交換作業については松島町水道事業指定給水装置業者が行いますので、ご協力をお願いします。

### ●メーター交換対象地区 (50音順)

大字	小字
磯崎	磯崎、磯島、蟹松、光陽台、白坂、白萩、溜、土樋合、長田、浜、菱又、待井、夕陽が丘、割波一、割波二
高城	浜、町、町東二、水溜下

●問合せ先 松島町水道事業所 ☎ 354-5711

## 秋の行政相談週間

10月20日(月)～26日(日)の1週間は、「秋の行政相談週間」です。町には、総務大臣から委嘱された行政相談委員がいます。

国、県、市町村や特殊法人などの仕事について困っていることや要望したいことについて、相談に応じ、解決や実現の促進を図ります。

秘密は厳守しますので、お気軽にご相談ください。

●行政相談員 濱田 敏幸

●住所 松島町高城字城内二 35

●電話番号 ☎ 354-2463

## 住宅の耐震診断を受けましょう

町では住宅倒壊の被害を防ぐため、耐震診断費用の一部を助成しています。この機会に、耐震診断を受けて住まいの安全を確認してみませんか。

●内容 町が派遣する専門家が住宅の地震に対する強さを調査・診断します。

※耐震補強が必要な場合は補強計画の作成や工事費の見積もりを行います。

●対象 昭和56年5月31日以前に着工された木造戸建て住宅

●診断費用 自己負担額8,300円※住宅の延べ床面積が200㎡を超える場合は割増しとなります。

※耐震診断の結果、耐震性が不十分と診断された住宅を耐震改修(補強)または建て替える場合に、工事費の1/3(上限45万円)を助成します。改修に合わせて10万円以上のリフォームを行った場合は補助額が増額されます。

●助成額 耐震診断には通常148,300円かかりますが、自己負担額8,300円を除く140,000円を町と国、県が助成します。

●予定件数 2件

●申込み・問合せ先 建設課管理班 ☎ 354-5715

## 放射線・放射能に関するセミナー・相談会の開催

放射線・放射能による内部被ばくと健康への影響をテーマに、専門家が分かりやすく解説し、皆さんの疑問にお答えします。

個別相談会では、放射線技師が一人ひとりの疑問にお答えします。会場では、持込食材の放射能測定を行い、解説します。どなたでも無料で参加できます。

●日時 11月8日(土) 午後1時から4時まで (開場:午後0時20分)

●場所 仙台市青葉区青葉山・仙台国際センター「レセプションホール桜2」

●定員 160人(先着順)

●内容 ・講演 「内部被ばくの現状と今後注意すべきこと(仮題)」

講師 東京大学医学科学研究所 研究員、南相馬市立総合病院 非常勤医  
相馬中央病院 非常勤医 坪倉 正治 氏

・質疑応答 事前に質問を受け付け、当日会場でお答えします。詳しくは県のホームページや各自治体の窓口のチラシをご覧ください。

・宮城県放射線技師会による個別相談会(先着10人程度。当日受け付けでお申し込みください。)

・持込食材の放射線測定実演(先着5人程度。事前に下記までお申し込みください。)

●主催 宮城県

●問合せ先 宮城県原子力安全対策課 ☎ 211-2340 FAX 211-2695

E-mail gentaij@pref.miyagi.jp HP <http://www.r-info-miyagi.jp/r-info/event/>

## 食欲の秋 松島観光協会 かき小屋営業開始

殻付きかき焼き食べ放題で人気の「かき小屋」が今シーズンも下記のとおり営業することになりました。今年も県内産のおいしいかきをご堪能ください。

- 営業期間 平成26年10月25日(土)～平成27年3月22日(予定)  
※12月24日(水)～1月4日(日)は除く
- コース 【Aコース】(前日午前中までの予約制 ※満席の場合は予約不可)  
※1歳未満のお子さんのご入店はお遠慮ください
  - ・時間 50分(殻付きかき焼き食べ放題・かき飯セット付き)
  - ・料金 3,000円(小学生1,500円)
  - ・時間帯 ①午前11時～ ②正午～ ③午後1時～  
④午後2時～
 【Bコース】(当日の店頭受け順 午前9時～概ね午後1時まで)
  - ・時間 40分(殻付きかき焼き食べ放題)
  - ・料金 2,000円(小学生1,000円)
  - ・営業時間 午前10時45分～午後3時
- 場 所 松島町松島字東浜12-5(松島地区漁業組合隣)
- 問 合 先 (一社)松島観光協会 かき小屋 ☎0120-733-530

## 「松島検定・初級」の実施並びに受験申込について

- 日時 10月16日(木)  
午前10時30分～
  - 場所 松島町文化観光交流館  
1階会議室①
  - 受験料 200円  
※後日受験票を送付します
  - 申込み・問合先  
(一社)松島観光協会にて専用申込用紙を配布  
10月7日(火)午後5時締切り  
☎354-2618
- ※すでに松島検定合格済みの方は対象外となります。

## がんばろう東北！第38回松島ハーフマラソン大会 ～交通規制・迂回へのご協力をお願いします～

- 開催日時 10月12日(日) 午前9時30分～午後1時45分
  - コース 奥松島—松島公園線(県道)
- 《迂回について》ホテル壮観、ホテル一の坊、パレス松洲方面へ御用の方は、迂回にご協力ください。

- 問合先 (一財)宮城陸上競技協会  
KHB 東日本放送 松島マラソン大会事務局 ☎215-2545

### ▼交通規制範囲



## 軽自動車税の税率改正のお知らせ

平成 26 年度税制改正により、普通自動車税との負担の公平の観点から、平成 27 年度課税分（賦課期日：平成 27 年 4 月 1 日）より軽自動車税の税率が変更となります。また、グリーン化を推進する観点から、13 年を経過した車両については平成 28 年度より重課税率に変更となりますので、お知らせします。改正後の税率については、下記のとおりです。

### ◎平成 27 年度から税率が変更となる車両

車 両 区 分		平成 27 年度以降 (新税率)	平成 26 年度まで (旧税率)
原動機付自転車	50cc 以下	2,000 円	1,000 円
	50cc 超～90cc 以下	2,000 円	1,200 円
	90cc 超～125cc 以下	2,400 円	1,600 円
	ミニカー	3,700 円	2,500 円
軽自動車	二輪 125cc 超～250cc 以下 (側車付のものを含む)	3,600 円	2,400 円
小型特殊自動車	農耕作業用	2,400 円	1,600 円
	その他のもの	5,900 円	4,700 円
二輪の小型自動車	250cc 超～	6,000 円	4,000 円

### ◎平成 28 年度から税率が変更となる車両

車 両 区 分			平成 27 年度まで	平成 28 年度以降		
			(現行税率)	平成 27 年 4 月 1 日以後に新規検査を受けた車両 (新税率)	最初の新規検査から 13 年を経過した車両 (重課税率)	
軽自動車	三 輪		3,100 円	3,900 円	4,600 円	
	四 輪 以 上	乗 用	自 家 用	7,200 円	10,800 円	12,900 円
			営 業 用	5,500 円	6,900 円	8,200 円
		貨 物 用	自 家 用	4,000 円	5,000 円	6,000 円
			営 業 用	3,000 円	3,800 円	4,500 円

※新税率：平成 27 年 4 月 1 日以後に初めて車両番号の指定を受けるものから適用。

(平成 27 年 3 月 31 日までに初めて車両番号の指定を受けたものについては、現行税率のまま)

※重課税率：平成 28 年度は平成 15 年 4 月 1 日以前に登録した車両について適用。

(平成 29 年度は平成 16 年 4 月 1 日以前に登録した車両について適用となります)

●問合せ 財務課税務班 ☎ 354-5703

## 松島町臨時職員を募集します

事業内容	農地基本台帳の整備事務	事業内容	運転業務 (事業参加者の送迎業務)
勤務場所	産業観光課 (松島町役場庁舎内)	勤務場所	松島町保健福祉センターどんぐり
資格基準	基本的なパソコン操作が可能なこと	資格基準	普通自動車免許 (A T 限定可)
任用期間	採用日から平成 27 年 3 月 31 日	任用期間	採用日から平成 26 年 3 月 31 日
賃 金	時給 750 円	賃 金	時給 750 円
勤務形態	1 日 7 時間 45 分、週 5 日、週 38 時間 45 分	勤務形態	1 日 5 ～ 6 時間、月 7 日程度
勤務時間	午前 8 時 30 分～午後 5 時 15 分	勤務時間	午前 9 時～午後 3 時
休 日	土、日、祝日、年末年始	休 日	土、日、祝日、年末年始、指定された日
加入保険	健康、厚生、雇用、公災	加入保険	労災

●申込方法：市販の履歴書を総務課に提出して下さい。

※資格が必要な職種については資格の写しも提出して下さい。

●申込期間：定員に達するまで (いずれも若干名)

●受付時間：8 時 30 分～17 時 15 分 (土・日・祝日を除く)

●問い合わせ先：総務課総務管理班 ☎ 022-354-5701

※広報が配布された時点で募集が終了している場合があります。その際はご了承下さい。

## 10月18日（土）に「まつしま復興支援プレミアム商品券」を販売します

松島町内の商品券取扱事業所で使用できる『プレミアム（3割増）商品券』です。

500円×26枚（13,000円分）の商品券を1セットにして10,000円で販売します。売切れ次第終了となりますので、ぜひお買い求めいただき、生活にお役立ください。

●販売日 10月18日（土） 午前9時～午後3時 ※売切れ次第終了となります

●販売総数 2,500セット（500円×26枚）※予約販売はありません

当日来場した小学生以上の方 お1人2セットまで購入できます

●販売場所 松島町文化観光交流館

●使用期限 平成26年10月18日（土）～平成26年12月31日（水）

※商品券取扱事業所の一覧については、利府松島商工会のホームページをご覧ください。

●問合せ先 利府松島商工会 松島事務所 松島町高城字浜 1-27 ☎ 354-3422

### ～お願い～

◎松島町文化観光交流館駐車場に駐車願います。

◎駐車場には限りがありますので、なるべく公共交通機関をご利用の上ご来場ください。

◎路上駐車は、交通渋滞や周辺住民の皆さんにご迷惑が掛かりますので、絶対におやめください。

◎場内の事故などについては一切の責任は負いません。

## 10月1日から「赤い羽根共同募金運動」がスタートします

10月1日から「赤い羽根共同募金運動」がスタートします。

集められた募金は、地域で活躍する団体へ助成金として配分されます。また、大規模な災害が起こった際のそなえとして、募金額の一部を「災害等準備金」として積み立てています。この積み立ては、大規模災害が起こった際に、災害ボランティア活動支援など、被災地を応援するために使われており、東日本大震災でも使われました。一人ひとりの善意が地域の輪をつなぎます。

ご協力、宜しくお願い致します。

松島町共同募金委員会

## 外国人のためのストレスケア教室

日本に暮らす外国人には、言葉や文化などの違いにより大きなストレスがかかります。この異文化ストレスについて正しく理解し、ストレス解消方法をみんなで楽しく学んでみませんか？

●日時 11月8日（土）

午後1時30分～午後4時

●場所 ホテル法華クラブ仙台

●対象 在住外国人とその家族、支援者

●入場 無料（要申し込み）

●申込み・問合せ先

（公財）宮城県国際課協会

☎ 275-3796

## 社会福祉法人 功寿会主催 地域公開講座のお知らせ

福祉先進国デンマークより日欧文化交流学院理事長千葉忠夫氏をお招きし、「世界一幸せな国デンマーク」の福祉制度や文化についてお話を頂きます。

これからの日本における少子高齢社会を見据えるうえで、デンマークの福祉制度から学べる良い機会となりますので、ぜひご参加ください。

●開催日 10月26日（日）午前10時30分～正午

（受付午前10時～）

●場 所 パレス松洲（☎ 354-2106）

●テーマ 「福祉を大切に作る風土を育てるには」

●講 師 千葉 忠夫 氏

●定 員 50人

●参加費 無料

●問合せ先 社会福祉法人功寿会法人本部

グループホーム「桜の家内」

☎ 355-0396



## 消費生活コーナー 無料点検のあと、契約をせまる業者にご注意ください！！

「排水管の点検に来ました」と言い、そのあとで工事契約をせまるトラブルが町内で発生しています。震災後の住宅修繕の心配につけこみ、不安をあおって契約をさせるものです。

手口は、最初に安い価格工事で契約をさせてきっかけをつくり、次々とリフォーム工事を行なう悪質なものです。

安い価格だからと安易に契約をしてしまうとトラブルに巻き込まれます。不意打ちの勧誘は慎重にしてください。

### ポイント

- ❖ 「無料点検」の言葉にはまどわされないでください。必要がなければ相手にしないようにしましょう。
- ❖ 必要な工事かどうかはその場では判断しないでください。急がせる契約は注意するポイントです。
- ❖ 工事契約は、複数の業者から見積もりを取って決めることが基本です。
- ❖ 契約してしまった後でもクーリング・オフで対応できる場合があります。早めに相談しましょう。



#### 一言メモ \*クーリング・オフ制度について\*

##### クーリング・オフとは

突然の訪問や電話などで、考える時間もなく思わず契約してしまった後、もう一度冷静になって考え直すため、一定の期間内であれば無条件で契約を解除できる制度です。

##### クーリング・オフすると

①契約が解除されます ②支払ったお金があれば返金されます③解約料など支払うことはありません

##### クーリング・オフを通知方法

- ①必ず書面（ハガキなど）で行う
- ②書面は両面をコピーして、郵便局の送付記録が残る「簡易書留」「特定記録郵便」で出す
- ③関係書類は5年間保管しておく
- ④クーリング・オフは取引内容ごと期間が定められています。また適用されないものもありますので注意が必要です\*

詳しく知りたい方や、お困りのことがありましたら、消費生活相談窓口にご連絡ください。

消費生活相談 ●相談日時 毎週火曜日・木曜日 午前9時～午後4時30分  
●相談窓口 産業観光課産業振興班 ☎ 354-5707

## 会員募集中

松島町シルバー人材センターは、国と松島町から補助金を戴き、営利を目的としない法律に基づいた団体です。

これまでの経験・知識・知恵と技を発揮しながら、地域社会に貢献する60歳以上で、健康で働く意欲のある町民の皆さんの入会をお待ちしています。

- 自分の都合に合わせて就業できます。
- 午前9時から午後4時までの6時間就業です。
- 危険な仕事は行いません。
- 自分の希望と能力に応じた仕事に就業できます。
- 働くことを通じて健康維持と地域社会に貢献します。
- 健康で働く意欲があれば末永く就業できます。

随時入会説明会を行っています。まずはお電話を下さい。

☎ 353 - 4505



公益社団法人松島町シルバー人材センター

〒981-0215 松島町高城字浜1番地の3

TEL 353-4505 E-mail matsushima@sjc.ne.jp

URL <http://www.sjc.ne.jp/matsushima/>

# みんなの 伝言板

## 松島病院 「介護リハビリ相談」

在宅でご家族の介護をされていて、色々な場面でお困りな方が多いのではないのでしょうか。

リハビリ科では、介助の方法・便利なスプーンなどの自助具やベッドの手すりなどの補助具の紹介や介護を少しでも楽にできるようなご提案をします。

きっと今より楽な介護方法が見つかると思います。お気軽にご相談下さい。

- 問合先 松島病院 リハビリ科  
鎌田 ☎ 354 - 5811

## 坂総合病院・友の会 第36回健康まつり

- 日時 10月19日(日)  
午前9時50分～午後2時
- 場所 塩釜ガス体育館
- 内容 中央ステージ、健康チェック、サークル展示、模擬店、フリーマーケット、ちびっこ広場、大抽選会など
- 参加協力券 300円(当日券はありません)
- 問合先 坂総合病院友の会  
☎ 367-9027

## 楽に楽しく歩こう 「らくらくウォーキング塾」

姿勢作り・肩甲骨・ウォーキングエクササイズで普段の歩きを少しだけスムーズにし、脚運びを良くすることでカロリー消費を目指します。

- 日時 10月29日(水) 午前9時10分～午前10時10分
- 場所 高城コミュニティセンター
- レッスン料 600円(定員10人)
- 申込み・問合先 ヨガ&ジョギングサークル☆シャンティ 鈴木由美子  
☎ 090 - 3752 - 6967

## 第22回まつしま音楽愛好会 ジョイントコンサート

- 日時 10月5日(日)開場:午後0時30分～、開演:午後1時～
- 場所 松島町文化観光交流館  
大ホール
- 入場 無料
- 参加団体 コーラス:おたまじゃく、コール渚、コーラス・サマーウィンド、福祉生産工房「松の実」、オカリナ教室 弦楽:スズキメソード、松島マリンギターアンサンブル 吹奏楽部:松島中学校吹奏楽部、松島高等学校吹奏楽部
- 演奏曲目 100万本のバラ、瀬戸の花嫁、きゃりーぱみゅぱみゅコレクション、ユーモレスク、ほか
- 主催 まつしま音楽愛好会
- 後援 松島町教育委員会
- 問合先 熊谷☎・FAX354-3043

## Julie Lowe (ジュリー・ロー) 「上を向いて歩こう」～カナダから被災地への想いをこめて～ ピアノコンサート

- 日時 10月18日(土) 開場:午後1時30分、開演:午後2時
- 場所 松島キリスト教会  
(松島町高城字町東二 28-21)
- 入場 無料

## みちのく・みやぎ矯正展

- 日時 11月1日(土)  
午前9時～午後3時
- 場所 宮城刑務所
- 入場 無料
- 内容 矯正行政の広報、刑務所作業製品展示・販売、刑務所作業体験、親子刑務官写真撮影、出店  
※売り上げの一部は、犯罪被害者支援団体の活動に助成しています。
- 問合先 宮城刑務所作業部門  
☎ 285-1967

## 東北歴史博物館催事情報

- 秋の企画展  
「みんぱくおもちゃ博覧会」
- 期間 10月11日(土)～  
11月30日(日)

- 開館時間 午前9時30分～午後5時(発券は午後4時30分まで)
- 観覧料 常設展観覧券で観覧可能  
テーマ展示  
「よみがえった被災文化財-被災した芸用具とその再生-」
- 期間 11月30日(日)まで
- 開館時間 午前9時30分～午後5時(発券は午後4時30分まで)
- 観覧料 常設展観覧券で観覧可能
- 基本情報 常設展示観覧料:一般400円、高校生以下無料※閉館日:毎週月曜日
- 問合先 東北歴史博物館情報サービス班 ☎ 368-0106

## 松島善意通訳者の会より お知らせ

### 公開英会話教室

(平成26年度後期)

- 実施日 平成26年:10月9日・23日、11月13日・27日、12月11日・25日 平成27年:1月8日・22日、2月12日・26日、3月12日・26日(第2、第4木曜日に開催)
- 場所 松島町勤労青少年ホーム  
集会室
- 時間・内容 ①午後1時30分～午後2時30分(入門英会話)②午後2時30分～午後3時30分(初級英会話)③午後3時30分～午後4時30分(多言語によるボランティア松島観光ガイド養成講座)
- 参加費 無料
- 申込み 不要

### 異文化理解講座および交流会

- 日時 10月11日(土)  
午後10時30分～正午
- 場所 松島町勤労青少年ホーム  
集会室
- 内容 英語によるオマーン国についての講演。講演終了後、講師を囲んで昼食を共にしながら交流会を行います。
- 講師 ハムザ・モハンマド・アルキンディ(オマーン国出身・東北大学大学院理学部化学専攻留学生)
- 参加費 無料
- 申込み 不要
- 問合先 松島町善意通訳者の会  
郡ひさ子☎ 080-1809-2354

# 健康ランド

## マタニティ(保健福祉センターどんぐり)

10月6日(月)、20日(月) 母子健康手帳の交付  
 受付 午前9時30分～午前11時  
 ※上記の日程で都合の悪い方は、事前にご連絡ください。

## 乳幼児健診等(保健福祉センターどんぐり)

10月7日(火) 1歳6か月児健診  
 対象:H25年2月～H25年3月生  
 受付:午後12時30分～午後12時45分

10月8日(水) ハイハイ赤ちゃんセミナー  
 (6～7か月児子育て相談)  
 対象:H26年2月10日～H26年4月4日生  
 受付:午前9時30分～午前9時45分

10月10日(金) 3歳6か月児健診  
 対象:H23年3月～H23年4月生  
 受付:午後12時30分～午後12時45分

10月15日(水) 親子よちよちセミナー(1歳児子育て教室)  
 対象:H25年9月～H25年11月生  
 受付:午前9時30分～午前9時45分

## 予防接種(集団)

BCG 接種 10月14日(火)  
 受付:午前11時15分～午前11時45分  
 対象:H26年3月23日～H26年5月14日生  
 持ち物:母子健康手帳、BCG 予診票

## シルバー昼食会

10月7日(火)、21日(火) あったか～い(どんぐり1班)  
 10月2日(木)、16日(木) あったか～い  
 (どんぐり2班・3班)  
 10月1日(水)、15日(水) あったか～い(交流館)  
 10月3日(金)、17日(金) あったか～い(品井沼)  
 10月30日(木) あったか～い(ひだまり)

## 健康づくり事業

10月3日(金) 元気ハツラツ教室(食楽コース⑤)  
 10月6日(月) 動楽ウォーキング教室  
 (文化観光交流館前)  
 10月17日(金) 元気ハツラツ教室(食楽コース⑥)  
 10月27日(月) ノルディックウォーキング教室  
 (手樽地域交流センター)

## 健診結果説明会

10月16日(木) 午後1時30分～午後3時  
 (文化観光交流館)  
 10月23日(木) 午前9時30分～午前11時30分  
 (文化観光交流館)  
 10月30日(木) 午前9時30分～午前11時30分  
 (保健福祉センター)

## 精神保健事業

10月29日(水) かもめの会

## 自立支援医療費(精神通院)支給認定申請について

自立支援医療費(精神通院)支給認定の申請のお手続き  
 (新規・更新)に来られる方は、事前にご連絡ください。

●問合せ先 健康長寿課健康づくり班  
 (保健福祉センターどんぐり) ☎355-0703

## 『健康の日』のお知らせ

水中運動は膝や腰などに負担をかけず、筋力やバランス力をアップさせます。

「健康の日」に参加して、ワンランクアップした健康を手に入れましょう!

◇日時 10月10日(金) 午前10時30分～午前11時30分  
 11月7日(金) 午前10時30分～午前11時30分  
 (受付:午前10時～午前10時15分)

◇場所 松島町温水プール 美遊  
 ◇内容 アクアエクササイズ(水中ウォーキング、ストレッチ、他)  
 講師:高谷 枝里インストラクター

◇参加費 500円(但し、65歳以上の方は300円)  
 ※受付でお支払いください。

◇持参する物 水着・スイムキャップ・タオル  
 ◇申込み 10月9日(木)まで電話でお申し込みください。  
 健康長寿課健康づくり班 ☎355-0703  
 (保健福祉センターどんぐり)

## 10年先も健やかに

～松島町健康プラン⑦～

秋の風を心地よく感じる季節になりました。過ごしやすと感じる一方、空気は乾燥し、体調を崩しやすい時期です。無理をせず、ご自身の体をいたわりながら秋のイベントを楽しみましょう。

今回は健康プランの取り組み分野の「身体活動・運動」についてです。皆さんは定期的に運動していますか。運動習慣とは「一日30分以上で軽く汗をかく運動を週2回以上、1年以上実施している状態」を指します。良いことは分かっていますが、なかなか実践するのは難しいかもしれません。そもそも運動がどうして身体に良いのでしょうか。

私たちは生まれてから1年程で歩くようになります。歩くためには優れたバランス能力・身体能力が必要です。そう考えると、私たちが毎日の生活を営むこと自体が、ひとつの運動とも言えます。つまり私たちは活動するようにできています。しかし、現代は便利になり、昔に比べて活動量は減ってきています。活動できるようにつくられている身体ですから、何もしないでいれば筋力や骨量も落ち、

脳も衰えてくるのです。

大人だけではなく、今は子どもの肥満が増えています。背景には外で遊ぶ機会が減っており、逆に家でテレビゲームをする子どもが増えています。ゲーム等が中心になると実体験が乏しくなり、社会に適應する能力が乏しくなります。それに対して、運動はまさに実体験の遊びですので、情緒を豊かにし、将来も太りにくい体をつくれます。ただし、運動と言っても身体の状況はそれぞれ異なります。その人が使える能力をしっかりと使うことが運動です。いつもの動作を少し大きにすることで効果があります。

自分の身体は一つです。今より身体を動かすことを意識してみてください。新しい力、新しい自分を発見できるかもしれません。

【問合せ】健康長寿課健康づくり班  
 (保健福祉センターどんぐり)  
 ☎355-0703



# 次期長期総合計画の策定に向けた「公式 facebook ページ」を開設しました

町では、平成 27 年度を目標期間とした「長期総合計画」を策定していますが、平成 28 年度以降を計画期間とする「次期長期総合計画」の策定作業を進めています。

次期長期総合計画の策定にあたり、町民の皆さんとコミュニケーションをとりつつ、また、計画の策定状況などについて情報発信を行う場として、松島町長期総合計画公式 facebook ページ“まちづくり描き隊”を開設しました。ぜひ、アクセスしてみてください。

## 松島町長期総合計画 “まちづくり描き隊”

●開設日 平成 26 年 10 月 1 日

●アクセス先

<https://www.facebook.com/Matsushima.Machidukuri.Egakitai>

松島町のホームページからのアクセスも可能です。

(<http://www.town.miyagi-matsushima.lg.jp/>)

- 掲載内容
- ①松島町長期総合計画の策定経過
    - ・各種委員会等の開催状況、アンケートの調査結果 など
  - ②総合計画に関わる施策やイベントの実施状況
    - ・関係各課で実施している現行の総合計画の施策
    - ・イベントの開催状況 など

●問合せ先 企画調整課企画調整班 ☎ 354-5702



アカウントマーク

## 住民アンケート調査へのご協力をお願いします。

広報まつしま 9 月号でお知らせしましたが、長期総合計画を策定するにあたり、町民の皆さんの意向をお伺いする為のアンケートをお配りしました。

10 月 31 日(金)までに返信用封筒に入れてお近くのポストに投函いただくか、役場 1 階「町民ホール」に設置した投函箱にお入れください。ご協力よろしくをお願いします。

●問合せ先 企画調整課企画調整班 ☎ 354-5702



平成 25 年 10 月生まれ

町内在住で、各月 1 歳のお誕生日を迎える赤ちゃんを紹介します。お申込みお待ちしております!

●問合せ先 企画調整課 ☎ 354-5702

さとう かいご  
佐藤 圭吾くん

平成 25 年 10 月 2 日生まれ  
(本郷)



お姉ちゃんと一緒にとってもパフフルです。



かしざき まな  
榎崎 愛奈ちゃん

平成 25 年 10 月 14 日生まれ  
(高城)

食べる事が大好き♥「愛奈っち」って呼んでね♥

おけもと りょうが  
桶本 凌雅くん

平成 25 年 10 月 23 日生まれ  
(本郷)



甘えん坊の泣き虫くんです。

## 町の人口 (H26 年 9 月 1 日現在:住民基本台帳)

男 7,282 人 (+12) 人口 14,998 人 (-1 人)  
女 7,716 人 (-13) 5,614 世帯 (+8)